

**АДМИНИСТРАЦИЯ ГОРОДСКОГО ОКРУГА –
ГОРОД ВОЛЖСКИЙ ВОЛГОГРАДСКОЙ ОБЛАСТИ**

ПОСТАНОВЛЕНИЕ

от 30.11.2018

№ 6583

Об утверждении правил размещения и содержания информационных конструкций в городском округе – город Волжский Волгоградской области

Руководствуясь Федеральным законом от 06.10.2003 № 131-ФЗ «Об общих принципах организации местного самоуправления в Российской Федерации», Градостроительным кодексом Российской Федерации, решениями Волжской городской Думы Волгоградской области от 26.12.2014 № 128-ВГД «О принятии Положения о порядке размещения нестационарных торговых объектов на территории городского округа – город Волжский Волгоградской области», от 25.07.2013 № 381-ВГД «О порядке распространения наружной рекламы и информации на территории городского округа – город Волжский Волгоградской области», от 16.02.2018 № 378-ВГД «О принятии Положения о правилах благоустройства и санитарного содержания территорий городского округа – город Волжский Волгоградской области», ст. 33 Устава городского округа – город Волжский Волгоградской области,

ПОСТАНОВЛЯЮ:

1. Утвердить Правила размещения и содержания информационных конструкций в городском округе – город Волжский Волгоградской области (приложение).

2. До 31 декабря 2019 года подлежат приведению в соответствие требованиям, установленными Правилами, информационные конструкции (вывески), расположенные на территории городского округа – город Волжский Волгоградской области.

3. Считать утратившими силу постановления администрации городского округа – город Волжский Волгоградской области:

- от 29.04.2016 № 2484 «Об утверждении правил размещения и содержания информационных конструкций в городском округе – город Волжский Волгоградской области»;

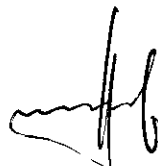
- от 13.12.2016 № 8310 «О внесении изменений в Правила размещения и содержания информационных конструкций в городском округе – город Волжский Волгоградской области, утвержденные постановлением администрации городского округа – город Волжский Волгоградской области от 29.04.2016 № 2484».

4. Управлению информационной политики и массовых коммуникаций администрации городского округа – город Волжский Волгоградской области (О.С. Хушматова) опубликовать настоящее постановление в официальных средствах массовой информации и разместить на официальном сайте администрации городского округа – город Волжский Волгоградской области.

5. Управлению по организационной и кадровой работе администрации городского округа – город Волжский Волгоградской области (М.Н. Пестова) направить настоящее постановление в комитет юстиции Волгоградской области для включения в регистр муниципальных нормативных правовых актов Волгоградской области.

6. Контроль за исполнением настоящего постановления возложить на заместителя главы городского округа Р.И. Никитина.

Исполняющий обязанности
главы городского округа



Р.И. Никитин

Приложение
к постановлению администрации
городского округа – город Волжский
Волгоградской области
от 30.11.18 № 6583

Правила
размещения и содержания информационных конструкций
в городском округе – город Волжский Волгоградской области

1. Общие положения

1.1. Настоящие Правила размещения и содержания информационных конструкций в городском округе – город Волжский Волгоградской области (далее – Правила) определяют виды информационных конструкций, устанавливают требования к указанным информационным конструкциям, к их размещению, содержанию и демонтажу.

Неотъемлемой составной частью настоящих Правил является графическое приложение к требованиям размещения и содержания информационных конструкций (приложение № 1).

1.2. Информационная конструкция – объект благоустройства, выполняющий функцию информирования населения и соответствующий требованиям, установленным настоящими Правилами.

1.3. В городском округе – город Волжский Волгоградской области осуществляется размещение информационных конструкций следующих видов:

1.3.1. Указатели наименований улиц, площадей, проездов, набережных, скверов, бульваров, достопримечательностей, номеров домов.

1.3.2. Указатели местоположения органов государственной власти, органов местного самоуправления, государственных, муниципальных предприятий и учреждений.

1.3.3. Вывеска – конструкция в объемном или плоском исполнении, расположенная в месте нахождения юридического лица или физического лица – индивидуального предпринимателя, содержащая информацию о нахождении данного юридического лица или физического лица – индивидуального предпринимателя, о режиме его работы:

1.3.3.1. Сведения о профиле деятельности организации, индивидуального предпринимателя и (или) виде реализуемых ими товаров, оказываемых услуг. Наименование (фирменное наименование, коммерческое обозначение, изображение товарного знака, знака обслуживания) в целях извещения неопределенного круга лиц о фактическом местоположении (месте осуществления деятельности) данной организации, индивидуального предпринимателя.

1.3.3.2. Сведения, размещаемые в случаях, предусмотренных Законом Российской Федерации от 07.02.1992 № 2300-1 «О защите прав потребителей».

1.4. Расходы по размещению и содержанию информационных конструкций несет лицо, сведения о котором содержатся в данной информационной конструкции (вывеске).

1.5. Информационные конструкции (вывески), содержащие сведения, указанные в подпункте 1.3.3.1 Правил, размещаются в соответствии с требованиями, установленными пунктами 2.1, 2.2 Правил.

Информационные конструкции (вывески), содержащие сведения, указанные в подпункте 1.3.3.2 Правил, размещаются в соответствии с требованиями, установленными пунктом 2.3 Правил.

1.6. Информационные конструкции должны быть безопасны, спроектированы, изготовлены и установлены в соответствии с требованиями технических регламентов,

строительных норм и правил, государственных стандартов, требованиями к конструкциям и их размещению, в том числе на внешних поверхностях зданий, строений, сооружений, помещений, а также иными установленными требованиями.

1.7. Ответственность за нарушение требований по размещению и содержанию информационных конструкций, указанных в пункте 1.3.3 Правил, несет лицо, сведения о котором содержатся в данной информационной конструкции.

1.8. В случае утверждения администрацией городского округа – город Волжский Волгоградской области архитектурно-художественной концепции внешнего облика улиц размещение вывесок на внешних поверхностях зданий, строений, сооружений, помещений данных улиц осуществляется согласно соответствующей архитектурно-художественной концепции.

Архитектурно-художественные концепции могут содержать требования к типам размещаемых вывесок, их параметрам, колористическому решению, используемому на них шрифту, а также к месту размещения вывесок на внешних поверхностях зданий, строений, сооружений, помещений. Архитектурно-художественные концепции включают графические материалы, в том числе схемы и чертежи.

Архитектурно-художественные концепции подлежат обязательному применению. Официальное опубликование архитектурно-художественных концепций осуществляется путем размещения на официальном сайте администрации городского округа – город Волжский Волгоградской области в сети Интернет.

1.9. Размещение информационной конструкции (вывески) на объекте культурного наследия подлежит согласованию с комитетом государственной охраны объектов культурного наследия Волгоградской области.

1.10. При размещении информационных конструкций (вывесок), указанных в пункте 1.3.3 Правил, запрещается:

1.10.1. В случае размещения вывесок на внешних поверхностях многоквартирных домов:

- нарушение геометрических параметров (размеров) вывесок;
- нарушение установленных требований к местам размещения вывесок;
- вертикальный порядок расположения букв на информационном поле вывески;
- размещение вывесок выше линии второго этажа (линии перекрытий между первым и вторым этажами), включая крыши;
- размещение вывесок на козырьках зданий;
- полное перекрытие (закрытие) оконных и дверных проемов, а также витражей и витрин;
- размещение вывесок в границах жилых помещений, в том числе на глухих торцах фасада;
- размещение вывесок в оконных проемах;
- размещение вывесок на кровлях, лоджиях и балконах;
- размещение вывесок на архитектурных деталях фасадов объектов (в том числе на колоннах, пилястрах, орнаментах, лепнине);
- размещение вывесок на расстоянии ближе чем 1 м от мемориальных досок;
- перекрытие (закрытие) указателей наименований улиц и номеров домов;
- размещение настенных вывесок одна над другой;
- размещение консольных вывесок на расстоянии менее 10 м друг от друга, а также одной консольной вывески над другой;
- размещение вывесок (за исключением уникальных информационных конструкций) путем непосредственного нанесения на поверхность фасада декоративно-художественного и (или) текстового изображения (методом покраски, наклейки и иными методами);
- размещение вывесок с помощью демонстрации постеров на динамических системах смены изображений (роллерные системы, системы поворотных панелей –

призматроны) или с помощью изображения, демонстрируемого на электронных носителях (экраны (телевизоры), бегущая строка) (за исключением вывесок, размещаемых в витрине с использованием электронного носителя – экрана (телевизора);

- окраска и покрытие декоративными пленками поверхности остекления витрин;
- замена остекления витрин световыми коробами;
- устройство в витрине конструкций электронных носителей – экранов (телевизоров) на всю высоту и (или) длину остекления витрины;
- размещение вывесок с использованием картона, ткани, баннерной ткани (за исключением афиш);
- размещение вывесок с использованием мигающих (мерцающих) элементов.

1.10.2. В случае размещения вывесок на внешних поверхностях иных зданий, строений, сооружений, помещений (кроме многоквартирных домов):

- нарушение геометрических параметров (размеров) вывесок (за исключением случаев размещения вывесок на торговых, развлекательных центрах, кинотеатрах, театрах);

- нарушение установленных требований к местам размещения вывесок;
- вертикальный порядок расположения букв на информационном поле вывески;
- размещение вывесок выше линии второго этажа (линии перекрытий между первым и вторым этажами) (за исключением крышных конструкций, а также случаев размещения вывесок в соответствии с дизайн-проектом);

- размещение вывесок на козырьках зданий, строений, сооружений, помещений;
- полное перекрытие (закрытие) оконных и дверных проемов, а также витражей и витрин;

- размещение вывесок на глухих торцах фасада (за исключением случаев размещения вывесок на торговых, развлекательных центрах, кинотеатрах, театрах, цирках, автозаправочных станциях);

- размещение вывесок в оконных проемах;
- размещение вывесок на кровлях, лоджиях и балконах;
- размещение вывесок на архитектурных деталях фасадов объектов (в том числе на колоннах, пилястрах, орнаментах, лепнине);
- размещение вывесок на расстоянии ближе чем 1 м от мемориальных досок;
- перекрытие (закрытие) указателей наименований улиц и номеров домов;
- размещение настенных вывесок одна над другой (за исключением случаев размещения вывесок в соответствии с дизайн-проектом);

- размещение консольных вывесок на расстоянии менее 10 м друг от друга, а также одной консольной вывески над другой;

- размещение вывесок (за исключением уникальных информационных конструкций) путем непосредственного нанесения на поверхность фасада декоративно-художественного и (или) текстового изображения (методом покраски, наклейки и иными методами);

- размещение вывесок с помощью демонстрации постеров на динамических системах смены изображений (роллерные системы, системы поворотных панелей – призматроны) или с помощью изображения, демонстрируемого на электронных носителях (экраны (телевизоры), бегущая строка) (за исключением вывесок, размещаемых в витрине с использованием электронного носителя – экрана (телевизора);

- окраска и покрытие декоративными пленками поверхности остекления витрин;
- замена остекления витрин световыми коробами;
- устройство в витрине конструкций электронных носителей – экранов (телевизоров) на всю высоту и (или) длину остекления витрины;
- размещение вывесок с использованием картона, ткани, баннерной ткани (за исключением афиш, а также использования баннерной ткани в качестве лицевой поверхности световых коробов);

- размещение вывесок с использованием мигающих (мерцающих) элементов.

1.10.3. Размещение вывесок на ограждающих конструкциях (заборах, шлагбаумах, ограждениях, перилах и т.д.) (за исключением случая, предусмотренного абзацем вторым пункта 2.14 Правил).

1.10.4. Размещение вывесок в виде отдельно стоящих сборно-разборных (складных) конструкций – штендеров.

1.10.5. Размещение вывесок на сезонных кафе при стационарных предприятиях общественного питания (за исключением случаев, предусмотренных пунктом 2.13 Правил).

1.10.6. Использование мест размещения вывесок, определенных в согласованном дизайн-проекте в соответствии с пунктом 2.22 Правил, для размещения рекламных конструкций.

1.10.7. Размещение вывесок на внешних поверхностях объектов незавершенного строительства.

2. Требования к размещению информационных конструкций (вывесок)

2.1. Информационные конструкции (вывески), содержащие информацию, указанную в подпункте 1.3.3.1 Правил (далее – Вывеска 1), размещаются на фасадах, крышах, на (в) витринах или на иных внешних поверхностях зданий, строений, сооружений, помещений.

2.2. На внешних поверхностях одного здания, строения, сооружения, помещения организация, индивидуальный предприниматель устанавливают не более одной Вывески 1 каждого из следующих типов (за исключением случаев, предусмотренных настоящими Правилами):

- настенная конструкция (конструкция вывесок располагается параллельно к поверхности фасадов объектов и (или) их конструктивных элементов непосредственно на плоскости фасада объекта);

- консольная конструкция (конструкция вывесок располагается перпендикулярно к поверхности фасадов объектов и (или) их конструктивных элементов), в том числе табло обмена валют с технологией смены изображения с помощью электронных носителей;

- витринная конструкция (конструкция вывесок располагается в витрине на внешней и (или) с внутренней стороны остекления витрины объектов);

- подвесная конструкция (конструкция вывесок размещается в пешеходном галерейном пространстве зданий, строений, сооружений);

- крышная конструкция (конструкция вывесок, располагаемая на крыше зданий, строений, сооружений).

Организации, индивидуальные предприниматели, осуществляющие деятельность по оказанию услуг общественного питания, дополнительно к информационной конструкции, указанной в пункте 2.2 Правил размещают не более одной Вывески 1, содержащей сведения об ассортименте блюд, напитков и иных продуктов питания, предлагаемых при предоставлении ими указанных услуг, в том числе с указанием их массы/объема и цены (меню), в виде настенной конструкции.

На фасадах здания, строения, сооружения, помещения нежилого назначения организация, индивидуальный предприниматель размещают более одной консольной информационной конструкции (но не более одной консольной конструкции на одном фасаде) при условии, если единственным собственником (правообладателем) указанного здания, строения, сооружения, помещения является организация, индивидуальный предприниматель, сведения о котором содержатся на данных информационных конструкциях и в месте фактического нахождения (месте осуществления деятельности) которого размещаются указанные информационные конструкции.

2.3. Вывеска 1 размещается в виде единичной конструкции и (или) комплекса идентичных и (или) взаимосвязанных элементов одной информационной конструкции, указанных в пункте 2.6 Правил.

Витринные конструкции, размещаемые организацией, индивидуальным предпринимателем в витрине на внешней и (или) с внутренней стороны остекления витрины, признаются комплексом идентичных и (или) взаимосвязанных элементов единой информационной конструкции в случае их размещения в соответствии с настоящими Правилами в более чем одной витрине.

2.4. Типы Вывески 1, определенные пунктом 2.2 Правил, размещаются индивидуальными предпринимателями и организациями на плоских участках фасада, свободных от архитектурных элементов, исключительно в пределах площади внешних поверхностей объекта, соответствующей физическим размерам занимаемых данными организациями, индивидуальными предпринимателями помещений на праве собственности, ином вещном праве или обязательственном праве. Требование настоящего абзаца о размещении типов информационных конструкций, указанных в пункте 2.2 Правил, исключительно в пределах площади внешних поверхностей объекта, соответствующей физическим размерам занимаемых организациями, индивидуальными предпринимателями помещений, не распространяется на случаи размещения информационных конструкций на торговых, развлекательных центрах организациями, индивидуальными предпринимателями, местом фактического нахождения или осуществления деятельности которых являются указанные торговые, развлекательные центры.

Вывеска 1 как настенная конструкция (меню) размещается на плоских участках фасада, свободных от архитектурных элементов, непосредственно у входа (справа или слева) в помещение, указанное в абзаце первого настоящего пункта, или на входных дверях в него не выше уровня дверного проема.

2.5. При размещении на одном фасаде объекта одновременно Вывески 1 нескольких организаций, индивидуальных предпринимателей указанные вывески размещаются в один высотный ряд на единой горизонтальной линии (на одном уровне, высоте).

2.6. Вывеска 1 состоит из следующих элементов:

- информационное поле (текстовая часть) – буквы, буквенные символы, аббревиатура, цифры;
- декоративно-художественные элементы – логотипы, знаки и т.д.;
- элементы крепления;
- подложка.

Высота Вывески 1 не должна превышать 0,50 м, за исключением случаев, предусмотренных Правилами.

В случае если Вывеска 1 представляет собой объемные символы без использования подложки, высота вывески не должна превышать 0,75 м (с учетом высоты выносных элементов строчных и прописных букв за пределами размера основного шрифта (не более 0,50 м), а также высоты декоративно-художественных элементов).

2.7. На Вывеске 1 должна быть организована внутренняя подсветка.

Подсветка вывески должна иметь немерцающий, приглушенный свет, не создавать прямых направленных лучей в окна жилых помещений.

2.8. Вывеска 1 в виде настенных конструкций, размещаемая на внешних поверхностях зданий, строений, сооружений, помещений должна соответствовать следующим требованиям:

2.8.1. Настенные конструкции размещаются над входом или окнами (витринами) помещений, указанных в пункте 2.4 Правил, на единой горизонтальной оси с иными настенными конструкциями, установленными в пределах фасада, на уровне линии перекрытий между первым и вторым этажами либо ниже указанной линии.

В случае если помещения, указанные в пункте 2.4 Правил, располагаются в подвальных или цокольных этажах объектов и отсутствует возможность размещения информационных конструкций (вывесок) в соответствии с требованиями абзаца первого настоящего пункта, вывески размещаются над окнами подвального или цокольного этажа, но не ниже 0,60 м от уровня земли от нижнего края настенной конструкции. При этом вывеска не должна выступать от плоскости фасада более чем на 0,10 м.

Допускается использование единой информационной конструкции с возможностью размещения сведений о нескольких организациях, индивидуальных предпринимателях.

Информационная конструкция размещается на плоскости помещений, указанных в пункте 2.4 Правил, не далее 1 м от входной части не выше линии перекрытий между первым и вторым этажами, подложка выполняется из светопрозрачных либо реечных материалов с использованием крепежных анкерных элементов, отстоящих от плоскости стены на расстоянии 0,1 м.

Максимальные габаритные размеры информационной конструкции по длине – 1,30 м, по высоте – 1,80 м. Информационная конструкция размещается вблизи входной группы над окнами подвального или цокольного этажа, но не ниже 0,50 м от уровня земли до нижнего края информационной конструкции.

На подложке (материал, на поверхности которого выполняется монтирование информационного поля конструкции) допускается применение строк с возможностью размещения сведений о нескольких организациях, индивидуальных предпринимателях, состоящих из объемных букв либо букв на подложке (минимальный размер высоты текста одной строки – 0,12 м).

Максимальное количество строк в конструкции – не более 12 шт.

Для композиций из строчных букв величина межстрочных расстояний должна составлять не более одной высоты строчной буквы без учета выносных элементов шрифта.

Количество гарнитур шрифтов, используемых в оформлении одной информационной конструкции, – не более 1 ед.

Стилистика и цветовое решение изображений должны быть решены в увязке с архитектурным решением фасада.

2.8.2. Максимальный размер настенных конструкций, размещаемых организациями, индивидуальными предпринимателями на внешних поверхностях зданий, строений, сооружений, помещений не должен превышать:

- по высоте – 0,50 м, за исключением размещения настенной вывески на фризе;
- по длине – 70 процентов от длины фасада, соответствующей занимаемым данными организациями, индивидуальными предпринимателями помещениям, но не более 15 м для единичной конструкции.

При размещении настенной конструкции в пределах 70 процентов от длины фасада в виде комплекса идентичных взаимосвязанных элементов (информационное поле (текстовая часть) и декоративно-художественные элементы) максимальный размер каждого из указанных элементов не может превышать 10 м в длину.

Максимальный размер информационных конструкций, указанных в абзаце втором пункта 2.4 Правил, не должен превышать:

- по высоте – 0,80 м;
- по длине – 0,60 м.

Крайняя точка элементов настенной конструкции не должна находиться на расстоянии более чем 0,20 м от плоскости фасада.

В случае отсутствия фриза при размещении на одном фасаде здания, строения, сооружения, помещения Вывески 1 нескольких организаций, индивидуальных предпринимателей, расположенных во встроенных помещениях, текстовая часть и декоративно-художественный элемент информационной конструкции размещается на

единой подложке на всю длину встроенных помещений здания, строения, сооружения, помещения. Высота подложки не более 0,75 м.

Объемные символы, используемые в настенной конструкции на подложке (материал, на поверхности которого выполняется монтирование информационного поля конструкции), должны размещаться на единой горизонтальной оси.

При наличии на внешних поверхностях здания, строения, сооружения, помещения в месте размещения вывески элементов систем газоснабжения и (или) водоотведения (водосточных труб) размещение настенных конструкций осуществляется при условии обеспечения безопасности указанных систем.

В случае расположения на одном фасаде здания, строения, сооружения, помещения нескольких информационных конструкций указанные конструкции располагаются в одной плоскости относительно вертикальной плоскости фасада, на котором они размещены.

2.8.3. При наличии на фасаде объекта фриза настенная конструкция размещается исключительно на фризе в соответствии со следующими требованиями:

2.8.3.1. Настенные конструкции, размещаемые на фризе, представляют собой объемные символы (без использования подложки либо с использованием подложки), а также световые короба (в случаях, установленных подпунктом 2.8.3.3 Правил).

2.8.3.2. При использовании в настенной конструкции, размещаемой на фризе, подложки указанная подложка размещается на фризе на длину, соответствующую физическим размерам занимаемых соответствующими организациями, индивидуальными предпринимателями помещений. Высота подложки, используемой для размещения настенной конструкции на фризе, должна быть равна высоте фриза. Общая высота информационного поля (текстовой части), а также декоративно-художественных элементов настенной конструкции, размещаемой на фризе в виде объемных символов, не может быть более 70 процентов высоты фриза (с учетом высоты выносных элементов строчных и прописных букв за пределами размера основного шрифта, а также высоты декоративно-художественных элементов), а их длина – не более 70 процентов длины фриза. Объемные символы, используемые в настенной конструкции на фризе, должны размещаться на единой горизонтальной оси. В случае размещения на одном фризе нескольких настенных конструкций для них организовывается единая подложка для размещения объемных символов.

2.8.3.3. При наличии на фасаде объекта козырька настенная конструкция размещается на фризе козырька строго в габаритах указанного фриза.

Запрещается размещение настенной конструкции непосредственно на конструкции козырька.

2.8.4. Информационное поле настенных конструкций, размещаемых на фасадах объектов, являющихся объектами культурного наследия, выявленными объектами культурного наследия, должно выполняться из отдельных элементов (букв, обозначений, декоративных элементов и т.д.) без использования подложки в виде непрозрачной основы для их крепления.

2.8.5. В дополнение к настенной конструкции, размещаемой непосредственно на фасадах зданий, строений, сооружений, помещений допускается размещение вывесок на дверях входных групп, в том числе методом нанесения трафаретной печати или иными аналогичными методами на остекление дверей.

Максимальный размер данных вывесок не должен превышать:

- по высоте – 0,40 м;
- по длине – 0,30 м.

2.9. Вывеска 1 в виде консольных конструкций располагается в одной горизонтальной плоскости фасада, в том числе у арок, на границах и внешних углах зданий, строений, сооружений, помещений в соответствии со следующими требованиями:

2.9.1. Расстояние между консольными конструкциями не может быть менее 10 м.

Расстояние от уровня земли до нижнего края консольной конструкции должно быть не менее 2,50 м.

2.9.2. Консольная конструкция не должна находиться на расстоянии более чем 0,20 м от плоскости фасада, а крайняя точка ее лицевой стороны – на расстоянии более чем 1 м от плоскости фасада. Консольная конструкция не может превышать 1 м в высоту и 0,20 м в ширину.

Максимальные параметры консольных конструкций, выполненных в виде объемно-пространственной композиции, не должны превышать 0,50 м по высоте, 0,50 м по ширине и 0,50 м в глубину.

2.9.3. Максимальные параметры (размеры) консольных конструкций, размещаемых на фасадах объектов, являющихся объектами культурного наследия, выявленными объектами культурного наследия, не должны превышать 0,50 м по высоте и 0,50 м по ширине.

2.9.4. При наличии на фасаде объекта настенных конструкций консольные конструкции располагаются с ними на единой горизонтальной оси.

2.9.5. Консольные конструкции, размещаемые в соответствии с дизайн-проектом, не могут быть расположены выше линии третьего этажа (линии перекрытий между вторым и третьим этажами).

2.10. Вывеска 1 в виде витринных конструкций является одним из способов внутреннего оформления витрин. Размещение витринных конструкций при оформлении витрин осуществляется в соответствии с требованиями, установленными Правилами. Витринные конструкции размещаются в витрине на внешней и (или) с внутренней стороны остекления витрины объектов в соответствии со следующими требованиями:

2.10.1. Максимальный размер витринных конструкций (включая электронные носители – экраны (телевизоры), размещаемых в витрине, а также с внутренней стороны остекления витрины, не должен превышать половины размера остекления витрины (при наличии переплетов (импостов) – половины размера остекления в границах переплетов (импостов) по высоте и половины размера остекления в границах переплетов (импостов) по длине). При этом витринные конструкции должны размещаться строго в границах переплетов (импостов).

2.10.2. Витринные конструкции, размещенные на внешней стороне витрины, не должны выходить за плоскость фасада объекта. Параметры (размеры) вывески, размещаемой на внешней стороне витрины, не должны превышать в высоту 0,40 м, в длину – длину остекления витрины.

2.10.3. Непосредственно на остеклении витрины допускается размещение Вывески 1 в виде отдельных букв и декоративных элементов, в том числе методом нанесения трафаретной печати или иными аналогичными методами. При этом максимальный размер вывески, размещаемой на остеклении витрины, не должен превышать в высоту 0,15 м.

При этом допускается размещение информации об аукционных мероприятиях (акциях) с внутренней стороны витрины (не более трех строк по 0,15 м).

2.10.4. При размещении Вывески 1 в витрине (с ее внутренней стороны) расстояние от остекления витрины до витринной конструкции должно составлять не менее 0,15 м.

2.11. Организации, индивидуальные предприниматели дополнительно к Вывеске 1, размещаемой на внешней поверхности здания согласно пункта 2.2 Правил, вправе разместить Вывеску 1 в виде крышной конструкции на крыше этого же здания, строения, сооружения, помещения в соответствии со следующими требованиями:

2.11.1. Размещение крышной конструкции на крыше зданий, строений, сооружений, помещений допускается при условии, если единственным собственником (правообладателем) указанного здания, строения, сооружения является организация, индивидуальный предприниматель, сведения о котором содержатся в данной

информационной конструкции и в месте фактического нахождения (месте осуществления деятельности) которого размещается указанная информационная конструкция.

2.11.2. На крыше одного объекта размещается только одна крышная конструкция, за исключением случаев размещения крышных конструкций на торговых, развлекательных центрах, кинотеатрах, театрах, цирках.

На торговых, развлекательных центрах, кинотеатрах, театрах, цирках допускается размещение более одной крышной конструкции (но не более одной крышной конструкции относительно каждого фасада, по отношению к которому они размещены). При этом крышные конструкции, размещаемые на торговых, развлекательных центрах, кинотеатрах, театрах, цирках, должны быть идентичны друг другу в пределах одного объекта.

2.11.3. Информационное поле вывесок, размещаемых на крышах объектов, располагается параллельно к поверхности фасадов объектов, по отношению к которым они установлены, выше линии карниза, парапета объекта или его стилобатной части.

2.11.4. Конструкции вывесок, допускаемых к размещению на крышах зданий, строений, сооружений, помещений представляют собой объемные символы (без использования подложки), которые оборудуются исключительно внутренней подсветкой.

2.11.5. Высота крышных конструкций с учетом всех используемых элементов (пункта 2.6 настоящих Правил) должна быть:

- не более 0,80 м для 1 – 2-этажных объектов;
- не более 1,20 м для 3 – 5-этажных объектов;
- не более 1,80 м для 6 – 9-этажных объектов;
- не более 2,20 м для 10 – 15-этажных объектов;
- не более 3 м для объектов, имеющих 16 и более этажей.

2.11.6. Длина крышных конструкций не может превышать половину длины фасада, по отношению к которому они размещены.

2.11.7. Параметры (размеры) крышных конструкций, размещаемых на стилобатной части объекта, определяются в зависимости от этажности стилобатной части объекта в соответствии с требованиями пунктов 2.11.5 и 2.11.6 Правил.

2.11.8. Запрещается размещение крышных конструкций на крышах зданий, строений, сооружений, помещений являющихся объектами культурного наследия, выявленными объектами культурного наследия.

2.11.9. Внешний вид информационных крышных конструкций определяется в соответствии с дизайн-проектом размещения вывески, разработанным и согласованным в соответствии с требованиями пункта 2.22 Правил.

2.12. При наличии на фасадах объектов архитектурно-художественных элементов, препятствующих размещению Вывески 1, в соответствии с требованиями, установленными настоящими Правилами, а так же в случае если параметры Вывески 1, размещаемой на внешних поверхностях нежилых объектов, не могут быть соблюдены без нарушения пропорциональности информационного поля и архитектурно-художественных элементов при ее размещении в соответствии с требованиями, установленными настоящими Правилами, размещение данных конструкций осуществляется согласно дизайн-проекту размещения вывески.

Разработка и согласование дизайн-проекта размещения вывески осуществляется в соответствии с требованиями пункта 2.22 Правил.

Вывеска 1 относится к уникальным информационным конструкциям (далее – уникальная вывеска) в следующих случаях:

- вывески, являющиеся объектом монументально-декоративного искусства (барельефы, горельефы, скульптура и т.п.);
- вывески, выполненные в технике росписи, мозаичного панно;
- вывески, исторический облик которых определен архитектурным проектом здания, реализованным до дня вступления в силу настоящего постановления;

- вывески, являющиеся архитектурными элементами и декором внешних поверхностей объекта.

Размещение уникальных вывесок осуществляется согласно дизайн-проекту размещения вывески.

2.13. Местоположение и размеры Вывески 1, устанавливаемой на нестационарных торговых объектах, определяются в соответствии с Положением о порядке размещения нестационарных торговых объектов на территории городского округа – город Волжский Волгоградской области, принятым Решением Волжской городской Думы Волгоградской области от 26.12.2014 № 128-ВГД.

На период размещения сезонного кафе при стационарном предприятии общественного питания допускается размещение Вывески 1 путем нанесения надписей на маркизы и зонты, используемые для обустройства данного сезонного кафе. При этом высота размещаемых вывесок должна быть не более 0,20 м. В случае использования в вывесках, размещаемых на маркизах и зонтах сезонного кафе, изображения товарного знака, знака обслуживания высота указанного изображения не должна превышать 0,30 м, а информационное поле (текстовая часть) и декоративно-художественные элементы вывески должны быть размещены на единой горизонтальной оси.

2.14. Информационные конструкции (вывески), содержащие информацию, указанную в подпункте 1.3.3.2 Правил (далее – Вывеска 2), размещаются на доступном для обозрения месте плоских участков фасада, свободных от архитектурных элементов, непосредственно у входа (справа или слева) в здание, строение, сооружение или помещение или на входных дверях в помещение, в котором фактически находится (осуществляет деятельность) организация или индивидуальный предприниматель, сведения о котором содержатся на данной информационной конструкции.

Дополнительно к информационной конструкции, указанной в абзаце первом настоящего пункта, организации, индивидуальные предприниматели вправе разместить Вывеску 2 на ограждающей конструкции (заборе) непосредственно у входа на земельный участок, на котором располагается здание, строение, сооружение, помещение, являющиеся местом фактического нахождения, осуществления деятельности организации, индивидуального предпринимателя, сведения о которых содержатся на данной информационной конструкции и которым указанное здание, строение, сооружение, помещение и земельный участок принадлежат на праве собственности или ином вещном праве. Размеры (параметры) данных информационных конструкций определяются в соответствии с пунктом 2.17 Правил.

2.15. Для одной организации, индивидуального предпринимателя на одном объекте устанавливается одна вывеска.

2.16. Расстояние от уровня земли (пола входной группы) до верхнего края Вывески 2 не должно превышать 2 м.

Вывеска 2 размещается на единой горизонтальной оси с иными аналогичными информационными конструкциями в пределах плоскости фасада.

2.17. Вывеска 2 состоит из информационного поля (текстовой части).

Допустимый размер вывески составляет:

- не более 0,60 м по длине;
- не более 0,40 м по высоте.

При этом высота букв, знаков, размещаемых на Вывеске 2, не должна превышать 0,10 м.

Дополнительно Вывеска 2 размещается на дверях входных групп, в том числе методом нанесения трафаретной печати или иными аналогичными методами на остекление дверей. Максимальный размер данных вывесок не должен превышать:

- по высоте – 0,40 м;
- по длине – 0,30 м.

При наличии на дверях входных групп Вывески 1 Вывеска 2 размещается на данных дверях входных групп в один ряд на едином горизонтальном или вертикальном уровне (на одном уровне, высоте, длине) с Вывеской 1.

2.18. В случае размещения в одном объекте нескольких организаций, индивидуальных предпринимателей общая площадь Вывески 2, устанавливаемой на фасадах объекта перед одним входом, не должна превышать 2 кв. м.

При этом параметры (размеры) вывесок, размещаемых перед одним входом, должны быть идентичными и не превышать размеры, установленные в абзаце втором пункта 2.17 настоящих Правил, а расстояние от уровня земли (пола входной группы) до верхнего края информационной конструкции, расположенной на наиболее высоком уровне, не должно превышать 2 м.

2.19. Вывеска 2 может быть размещена на остеклении витрины методом нанесения трафаретной печати или иными аналогичными методами.

При этом размеры указанных вывесок не могут превышать 0,30 м по длине и 0,20 м по высоте.

Размещение на остеклении витрин нескольких вывесок допускается при условии наличия между ними расстояния не менее 0,15 м и общего количества указанных вывесок – не более четырех.

2.20. Не допускается размещение информационных конструкций (вывесок), предусмотренных подпунктом 1.3.3.2 Правил, на оконных и дверных проемах, вывесок возле мемориальных досок, перекрытие указателей наименований улиц и номеров домов, на ограждающих конструкциях сезонных (летних) кафе при стационарных предприятиях общественного питания, в виде отдельно стоящих сборно-разборных (складных) конструкций – штендеров, на ограждающих конструкциях (заборах, шлагбаумах, ограждениях, перилах и т.д.).

Вывеска 2 может иметь внутреннюю подсветку.

2.21. Информационные конструкции (вывески), указанные в подпункте 1.3.3.1 Правил, устанавливаются только на основании дизайн-проекта размещения информационной конструкции (вывески). Выполнение дизайн-проекта обеспечивается заявителем, планирующим размещение информационной конструкции в соответствии с дизайн-проектом.

2.22. Дизайн-проект размещения информационных конструкций (далее – дизайн-проект) подлежит согласованию с управлением архитектуры и градостроительства администрации городского округа – город Волжский Волгоградской области (далее – управление).

2.22.1. Дизайн-проект должен содержать информацию:

- о правообладателе земельного участка, здания, строения, сооружения, помещения, которое является местом фактического нахождения (местом осуществления деятельности) организации, индивидуального предпринимателя, размещающих информационную конструкцию;

- заключение о техническом состоянии конструкций здания, строения, сооружения, помещения и о допустимости и безопасности размещения информационной конструкции, выполненное проектной организацией – автором проекта здания, строения, сооружения, помещения, а в случае отсутствия сведений об авторе проекта здания, строения, сооружения, помещения или отсутствия автора проекта здания, строения, сооружения, помещения указанное заключение оформляется привлеченной заявителем в установленном порядке проектной организацией – при разработке дизайн-проекта на информационную конструкцию (вывеску), размещаемую на крыше здания, строения, сооружения, помещения;

- заключение о несущих способностях крыши здания, строения, сооружения, помещения в случае установки информационной конструкции (вывески), размещаемой на

крыше здания, строения, сооружения, помещения, оформленное уполномоченной проектной организацией;

- заключение проектной организации о соответствии проекта информационной конструкции и способа ее крепления требованиям технических регламентов, строительных норм и правил, правилам устройства электроустановок и другим нормативным требованиям;

- о размещении иных информационных конструкций на фасадах объекта. При наличии на объекте рекламной конструкции, информация о размещении указанной конструкции также отражается в дизайн-проекте.

2.22.2. Дизайн-проект включает текстовые и графические материалы.

Чертежи, входящие в состав дизайн-проекта размещения вывески на крыше здания, строения, сооружения, помещения должны быть разработаны организациями, индивидуальными предпринимателями, имеющими выданные саморегулируемой организацией свидетельства о допуске к таким видам работ.

Текстовые материалы оформляются в виде пояснительной записки и включают:

- сведения об адресе объекта, годе его постройки;
- сведения о типе конструкции вывески, месте ее размещения;
- сведения о способе освещения вывески;
- параметры вывески.

Графические материалы дизайн-проекта при размещении вывески на внешних поверхностях зданий, строений, сооружений, помещений представляются на бумажном носителе и в электронном виде и включают:

- фотофиксацию (фотографии) всех внешних поверхностей объекта (фасады, крыша и т.д.) с указанием предполагаемого места размещения вывески. Фотографии должны обеспечить в полном объеме четкую демонстрацию предполагаемого места размещения вывески и всех иных конструкций, размещенных на всей плоскости всех внешних поверхностей здания, строения, сооружения (в том числе на крыше), помещения, а также не содержать иных объектов, в том числе автомобильный транспорт, препятствующих указанной демонстрации. Фотографии должны быть выполнены не более чем за один месяц до обращения за получением согласования в количестве не менее 3 цветных фотографий (в формате не менее 10 на 15 см и не более 13 на 18 см);

- чертеж фасада объекта (ортогональный, в М 1:200, М 1:100, М 1:50 (в зависимости от габаритных размеров объекта), на котором (относительно которого) предполагается размещение вывески с указанием мест размещения вывески, ее параметров (длина, ширина, высота) и типа конструкций;

- фотомонтаж (графическая врисовка вывески в месте ее предполагаемого размещения в существующую ситуацию с указанием размеров). Выполняется в виде компьютерной врисовки конструкции вывески на фотографии с соблюдением пропорций размещаемого объекта.

2.22.3. Критериями оценки дизайн-проекта на соответствие внешнему архитектурно-художественному облику города являются:

- обеспечение сохранности внешнего архитектурно-художественного облика города;

- соответствие местоположения и характеристик информационной конструкции (вывески) (форма, параметры (размеры), пропорции, цвет, масштаб) архитектурно-стилистическим характеристикам объекта капитального строительства, на котором она размещается;

- привязка настенных конструкций к композиционным осям конструктивных элементов фасадов объектов;

- соблюдение единой горизонтальной оси размещения настенных конструкций с иными настенными конструкциями в пределах фасада объекта;

- обоснованность использования прозрачной основы для крепления отдельных элементов настенной конструкции (бесфоновые подложки);
- обоснованность использования непрозрачной основы для крепления отдельных элементов вывески при размещении настенных конструкций на объектах, являющихся объектами культурного наследия, выявленными объектами культурного наследия;
- обоснованность использования вертикального формата в вывесках.

Оценка дизайн-проекта размещения информационной конструкции на внешних поверхностях здания, строения, сооружения, помещения осуществляется с учетом ранее согласованных дизайн-проектов размещения информационной конструкции на данном объекте (место размещения вывесок, их параметры (размеры) и тип), информационных конструкций, размещенных в соответствии с настоящими Правилами.

2.22.4. Согласование дизайн-проекта осуществляется управлением в течение 20 рабочих дней со дня его поступления в управление. Итогом согласования (отказа в согласовании) является письменная информация, оформленная в виде письма управления.

3. Демонтаж информационных конструкций

3.1. Выявление информационных конструкций (вывесок), не соответствующих установленным требованиям осуществляется должностными лицами структурного подразделения администрации городского округа – город Волжский Волгоградской области, уполномоченными на составление протоколов об административной ответственности по ст.ст. 8.4, 8.7 Кодекса Волгоградской области об административной ответственности, определенными постановлением администрации городского округа – город Волжский Волгоградской области.

В течение 5 рабочих дней с даты выявления информационной конструкции (вывески), несоответствующей установленным требованиям, должностное лицо структурного подразделения администрации городского округа – город Волжский Волгоградской области, выявившее такую информационную конструкцию (вывеску), направляет в адрес управления все имеющиеся документы.

Управление направляет в течение 7 рабочих дней в адрес юридического лица или физического лица – индивидуального предпринимателя предписание о необходимости демонтажа информационной конструкции в четырнадцатидневный срок с даты получения указанного предписания.

В случае отсутствия сведений о лице, разместившем информационную конструкцию, несоответствующую установленным требованиям, предписание о необходимости демонтажа направляется собственнику здания, строения, сооружения, помещения на котором такая информационная конструкция размещена.

3.2. Демонтаж информационной конструкции (вывески) в добровольном порядке осуществляется владельцем информационной конструкции (вывески) (собственником здания, строения, сооружения, помещения) с последующим восстановлением внешних поверхностей объекта, на которых она была размещена, в том виде, который был до установки информационной конструкции (вывески), и с использованием аналогичных материалов и технологий.

Если в установленный срок владелец информационной конструкции (вывески) не выполнил обязанность по демонтажу информационной конструкции (вывески), управление направляет предписание о необходимости демонтажа информационной конструкции в четырнадцатидневный срок с даты получения указанного предписания в адрес собственника здания, строения, сооружения, помещения, на котором такая информационная конструкция размещена.

В случае неисполнения лицом (физическим, юридическим), собственником здания, строения, сооружения, помещения предписания о добровольном демонтаже информационной конструкции (вывески) в установленный срок, обязанность по

организации демонтажа, хранению, уничтожению информационной конструкции (вывески) возлагается на управление.

По требованию управления владелец информационной конструкции (вывески), собственник здания, строения, сооружения, помещения обязан возместить необходимые расходы, понесенные в связи с демонтажем, хранением или в необходимых случаях утилизацией информационной вывески.

Демонтаж информационной конструкции (вывески) должен производиться организацией, с которой управлением заключен договор (далее подрядная организация). При демонтаже производится фотофиксация.

Выбор подрядной организации осуществляется в соответствии с требованиями действующего законодательства.

3.3.1. Демонтаж, транспортировка, хранение и утилизация информационной конструкции (вывески) осуществляются подрядной организацией.

3.3.2. О дате и времени проведения демонтажа информационной конструкции (вывески), не соответствующей установленным требованиям, управление извещает лицо (юридическое, физическое), разместившее информационную конструкцию (вывеску), собственника здания, строения, сооружения, помещения, на котором такая информационная конструкция (вывеска) размещена, за 14 рабочих дней до даты проведения демонтажа.

3.3.3. Отсутствие лица (юридического, физического), разместившего информационную конструкцию (вывеску), несоответствующую установленным требованиям, собственника здания, строения, сооружения, помещения, на котором такая информационная конструкция (вывеска) размещена, уведомленных надлежащим образом о дате и времени проведения демонтажа, не является основанием для переноса даты и времени демонтажа.

3.4. О произведенном демонтаже составляется акт по установленной форме согласно приложению № 2 к настоящим Правилам.

3.5. После демонтажа подрядная организация принимает информационные конструкции (вывески) на ответственное хранение и несет ответственность за утрату, недостачу или повреждение информационных конструкций (вывесок), принятых на хранение, а также за ущерб, причиненный владельцу информационной конструкции (вывески) вследствие ненадлежащего выполнения работ по демонтажу. Место хранения определяется подрядной организацией.

3.5.1. При доставке в место хранения информационная конструкция (вывеска) передается назначенному ответственному лицу подрядной организации по акту приема-передачи информационной конструкции (вывески) на хранение согласно приложению № 3 к настоящим Правилам и по описи с указанием геометрических размеров (габаритов) и адреса, где была размещена информационная конструкция (вывески), несоответствующая установленным требованиям.

3.5.2. Акт приема-передачи информационной конструкции (вывески) на хранение составляется подрядной организацией. Копия указанного акта в течение 3 рабочих дней с даты его составления направляется в управление.

3.5.3. Демонтированная информационная конструкция (вывеска) подлежит хранению в течение 3 месяцев.

3.6. За информацией о порядке возврата демонтированных информационных конструкций (вывески) лица, имеющие основания для заявления прав на них, обращаются в управление.

3.6.1. Возврат демонтированной информационной конструкции (вывески) производится владельцу информационной конструкции (вывески), собственнику здания, строения, сооружения, помещения, на котором была размещена демонтированная информационная конструкция (вывеска), на основании письменного обращения в

управление и предоставления документов, подтверждающих право владения конструкцией.

3.6.2. Возврат осуществляется после возмещения расходов, связанных с демонтажем, транспортировкой и последующим хранением информационной конструкции (вывески).

3.6.3. Затраты, связанные с хранением информационной конструкции (вывески), рассчитываются со дня, следующего с даты демонтажа на день возврата информационной конструкции (вывески).

3.6.4. Собственники, лица (юридические, физические), разместившие информационную конструкцию (вывеску), несоответствующую установленным требованиям, возместившие все расходы, производят вывоз информационной конструкции (вывески) с места его хранения за счет собственных средств.

3.7. В случае если в течение 3 месяцев за демонтированной информационной конструкцией (вывеской) никто не обратился, информационная конструкция (вывеска) подлежит утилизации.

Не позднее 3 рабочих дней с даты утилизации информационной конструкции (вывески) подрядная организация направляет в управление документ об утилизации.

Мероприятия по утилизации информационной конструкции (вывески) осуществляются в соответствии с законодательством Российской Федерации.

3.8. Управление после получения вышеуказанной информации в срок не позднее 30 календарных дней обращается в суд в целях взыскания средств, связанных с демонтажем, транспортировкой, хранением, утилизацией информационной конструкции (вывески), не соответствующей установленным требованиям, с владельца информационной конструкции (вывески), в случае если владелец неизвестен – собственника здания, строения, сооружения, помещения, на котором была размещена информационная конструкция (вывеска), несоответствующая установленным требованиям.

Расходы, понесенные при демонтаже, перевозке, хранении информационной конструкции (вывески), утилизации, подлежат возмещению владельцем информационной конструкции (вывески) или собственником здания, строения, сооружения, помещения в бюджет городского округа – город Волжский Волгоградской области.

Администратором доходов от компенсации понесенных расходов, связанных с демонтажем, транспортировкой, хранением, а также понесенных затрат в связи с утилизацией невостребованных информационных конструкций (вывесок) является управление.

4. Требования к содержанию информационных конструкций

4.1. Информационные конструкции должны содержаться в технически исправном состоянии, быть очищенными от грязи и иного мусора.

Не допускается наличие на информационных конструкциях механических повреждений, прорывов размещаемых на них полотен, а также нарушение целостности конструкции.

Металлические элементы информационных конструкций должны быть очищены от ржавчины и окрашены.

Размещение на информационных конструкциях объявлений, посторонних надписей, изображений и других сообщений, не относящихся к данной информационной конструкции, запрещено.

4.2. Очистка информационных конструкций от грязи и мусора проводится по мере необходимости (по мере загрязнения информационной конструкции), но не реже:

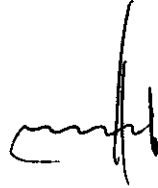
- двух раз в месяц – в отношении информационных конструкций, указанных в пунктах 1.3.1–1.3.2 Правил, а также информационных конструкций, указанных в

подпункте 1.3.3.1 Правил, размещаемых на внешних поверхностях нестационарных торговых объектов;

- одного раза в два месяца – в отношении информационных конструкций, указанных в подпункте 1.3.3.2 Правил;

- двух раз в год (в марте – апреле и августе – сентябре) – для информационных конструкций, указанных в подпункте 1.3.3.1 Правил, размещаемых на внешних поверхностях зданий, строений, сооружений, помещений.

Заместитель главы городского округа



Р.И. Никитин

Приложение № 1
к Правилам размещения и содержания
информационных конструкций в
городском округе – город Волжский
Волгоградской области

Графическое приложение к требованиям размещения
и содержания информационных конструкций

1. Вывески могут состоять из следующих элементов:

- информационное поле (текстовая часть);
- декоративно-художественные элементы.

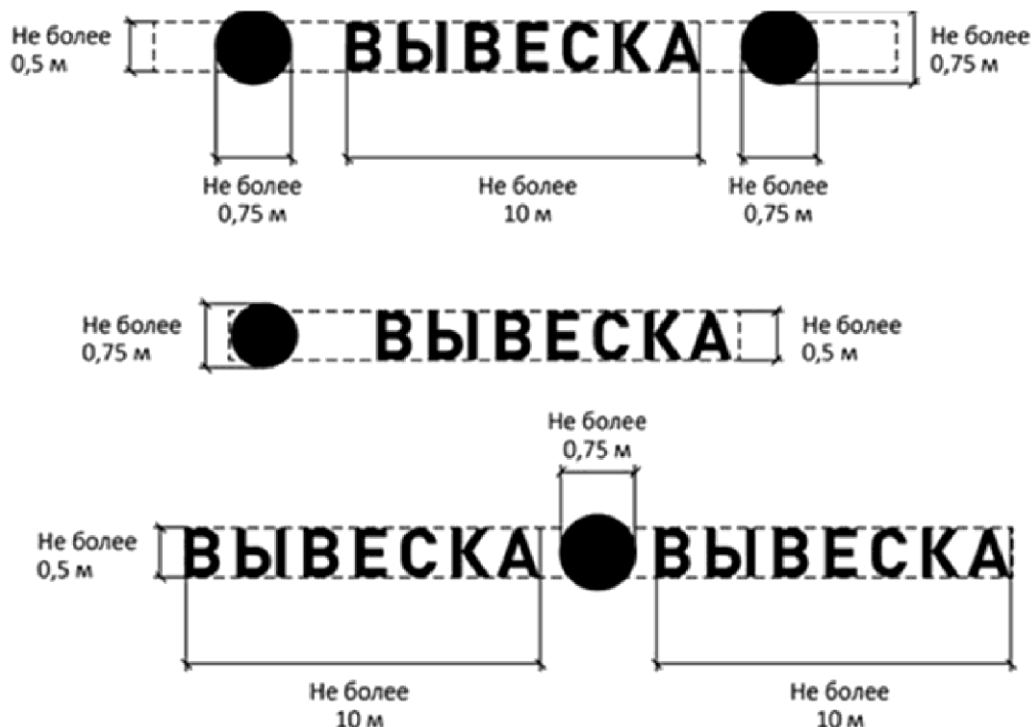
Высота декоративно-художественных элементов не должна превышать высоту текстовой части вывески более чем в полтора раза (часть 2.6 Правил размещения и содержания информационных конструкций (далее – Правила)).

ВЫВЕСКА — текстовая часть

● — декоративно-художественный элемент



2. Вывески могут быть размещены в виде комплекса взаимосвязанных элементов одной информационной конструкции, указанных в подпункте 2.8.1 Правил.

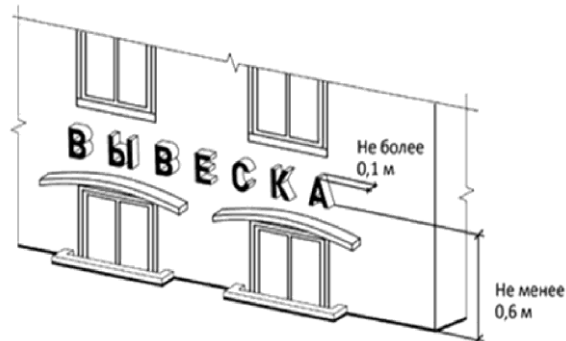
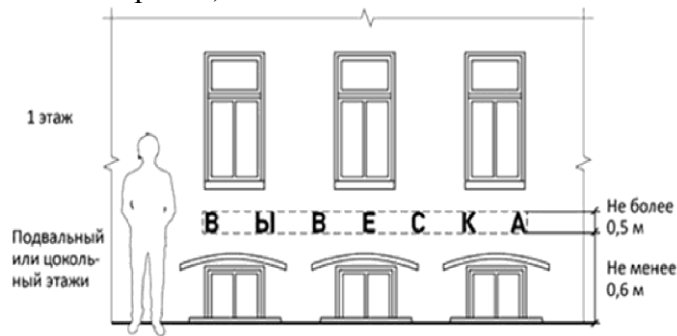


3. Организации, индивидуальные предприниматели осуществляют размещение вывесок на плоских участках фасада, свободных от архитектурных элементов, исключительно в пределах площади внешних поверхностей объекта, соответствующей физическим размерам занимаемых данными организациями, индивидуальными предпринимателями помещений (часть 2.4 Правил).

При размещении на одном фасаде объекта одновременно вывесок нескольких организаций, индивидуальных предпринимателей указанные вывески размещаются в один высотный ряд на единой горизонтальной линии (на одном уровне, высоте) (часть 2.5 Правил).



4. В случае если помещения располагаются в подвальных или цокольных этажах объектов и отсутствует возможность размещения вывесок в соответствии с требованиями абзаца первого подпункта 2.8.1 Правил вывески могут быть размещены над окнами подвального или цокольного этажа, но не ниже 0,60 м от уровня земли до нижнего края настенной конструкции. При этом вывеска не должна выступать от плоскости фасада более чем на 0,10 м (подпункт 2.8.1 Правил).



Информационная конструкция размещается на плоскости фасада здания не далее 1 м, максимальные габаритные размеры конструкции: по длине – 1,30 м, по высоте – 1,80 м. Максимальное количество строк в конструкции – до 12 шт., высота букв не менее 0,12 м.



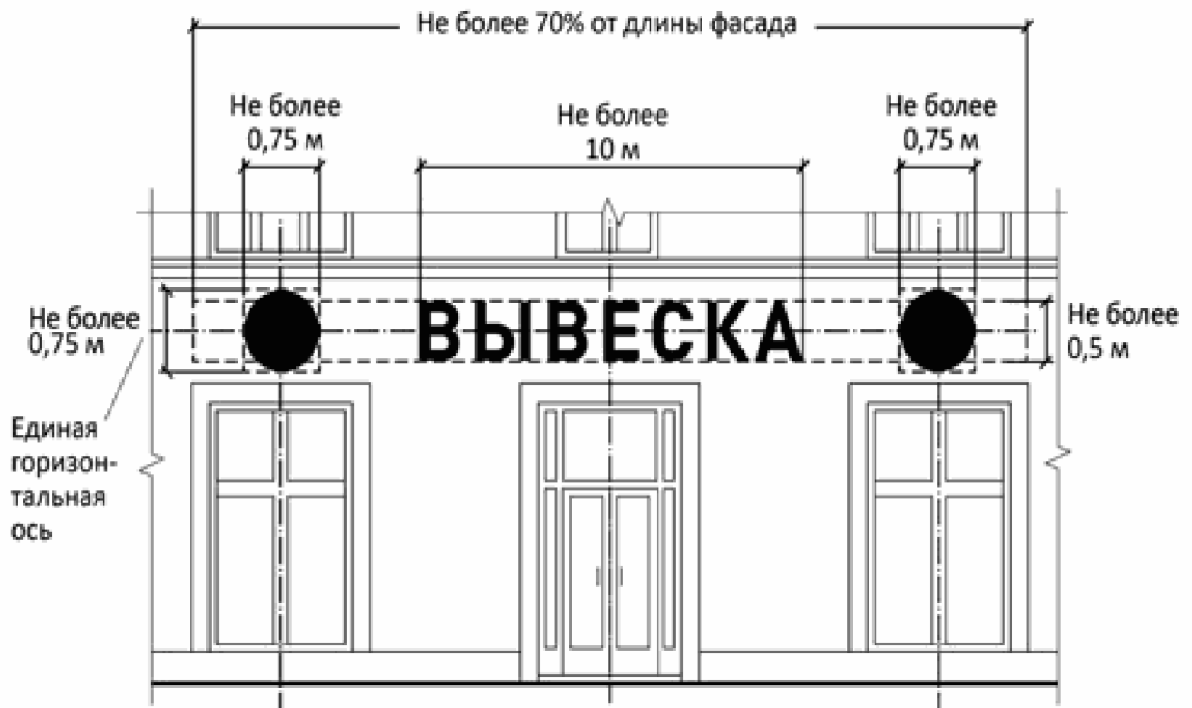
5. Максимальный размер настенных конструкций, размещаемых организациями, индивидуальными предпринимателями на внешних поверхностях зданий, строений, сооружений, не должен превышать:

по высоте - 0,50 м, за исключением размещения настенной вывески на фризе;

по длине - 70 процентов от длины фасада, соответствующего занимаемым данными организациями, индивидуальными предпринимателями помещениям, но не более 15 м для единичной конструкции (подпункт 2.8.2 Правил).



6. При размещении вывески в пределах 70 процентов от длины фасада в виде комплекса идентичных взаимосвязанных элементов (информационное поле (текстовая часть) и декоративно-художественные элементы) максимальный размер каждого из указанных элементов не может превышать 10 м в длину (подпункт 2.8.2 Правил).



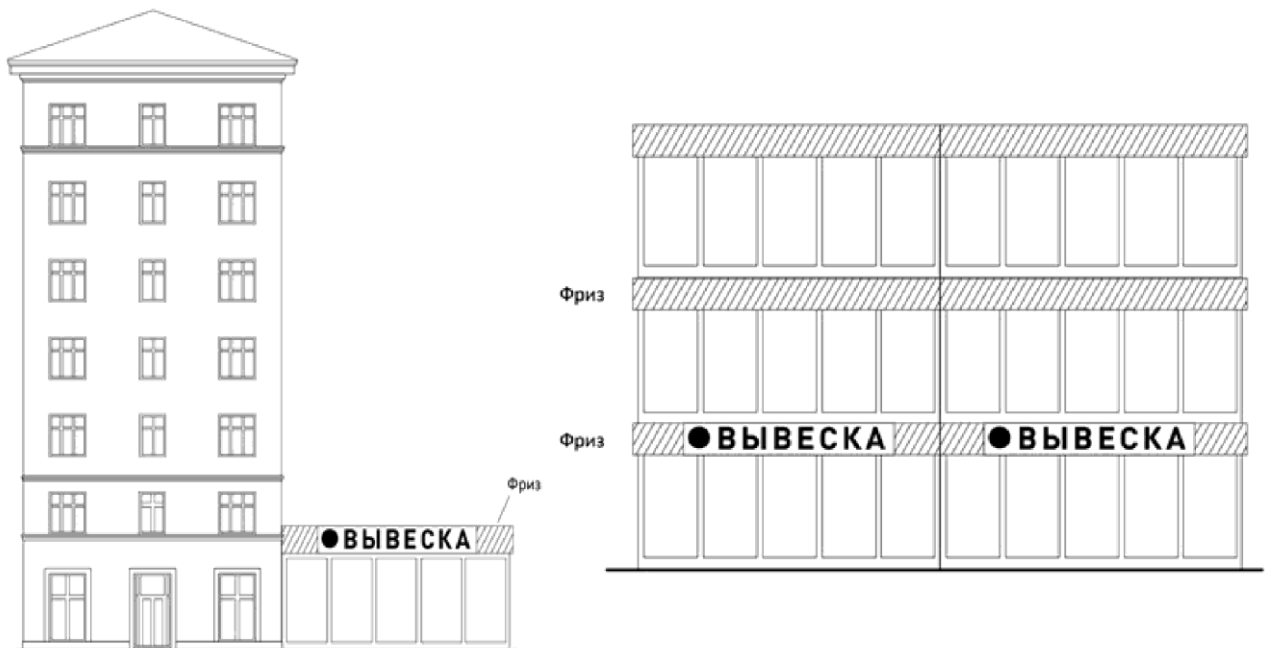
7. Максимальный размер информационных конструкций, указанных в абзаце втором пункта 2.4 Порядка, не должен превышать:

по высоте - 0,80 м;

по длине - 0,60 м (подпункт 2.8.2 Правил).

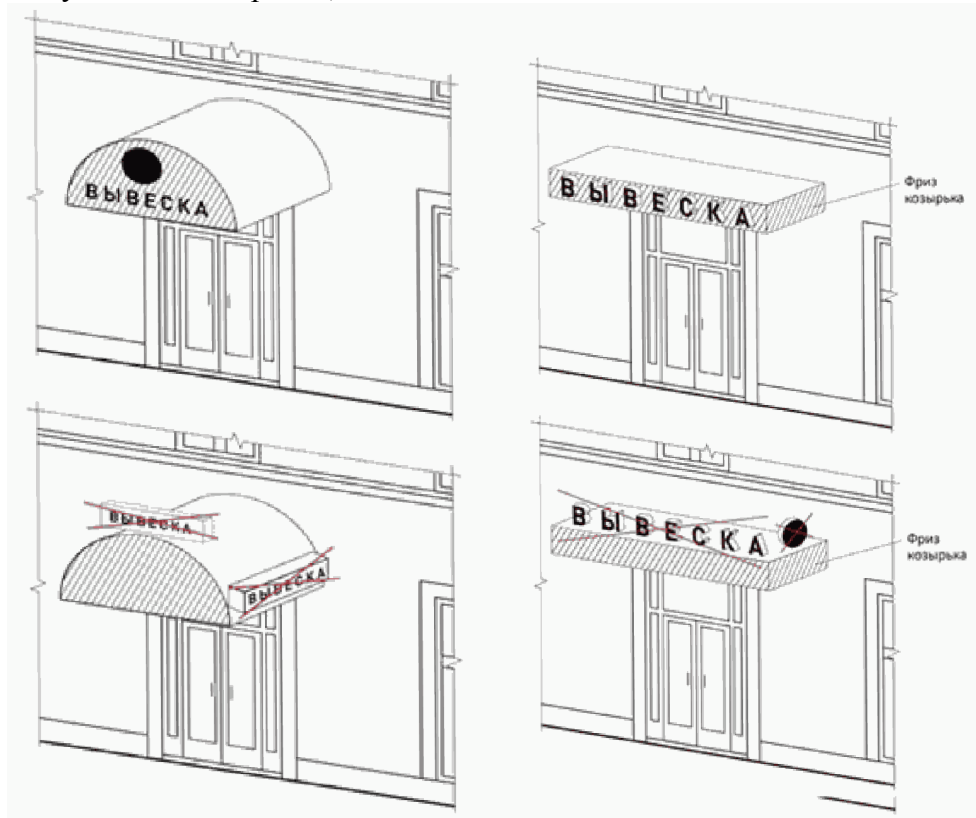


8. При наличии на фасаде объекта фриза настенная конструкция размещается исключительно на фризе на всю высоту фриза (подпункт 2.8.3 Правил).



9. При наличии на фасаде объекта козырька настенная конструкция может быть размещена на фризе козырька строго в габаритах указанного фриза.

Запрещается размещение настенной конструкции непосредственно на конструкции козырька (подпункт 2.8.3.4 Правил).



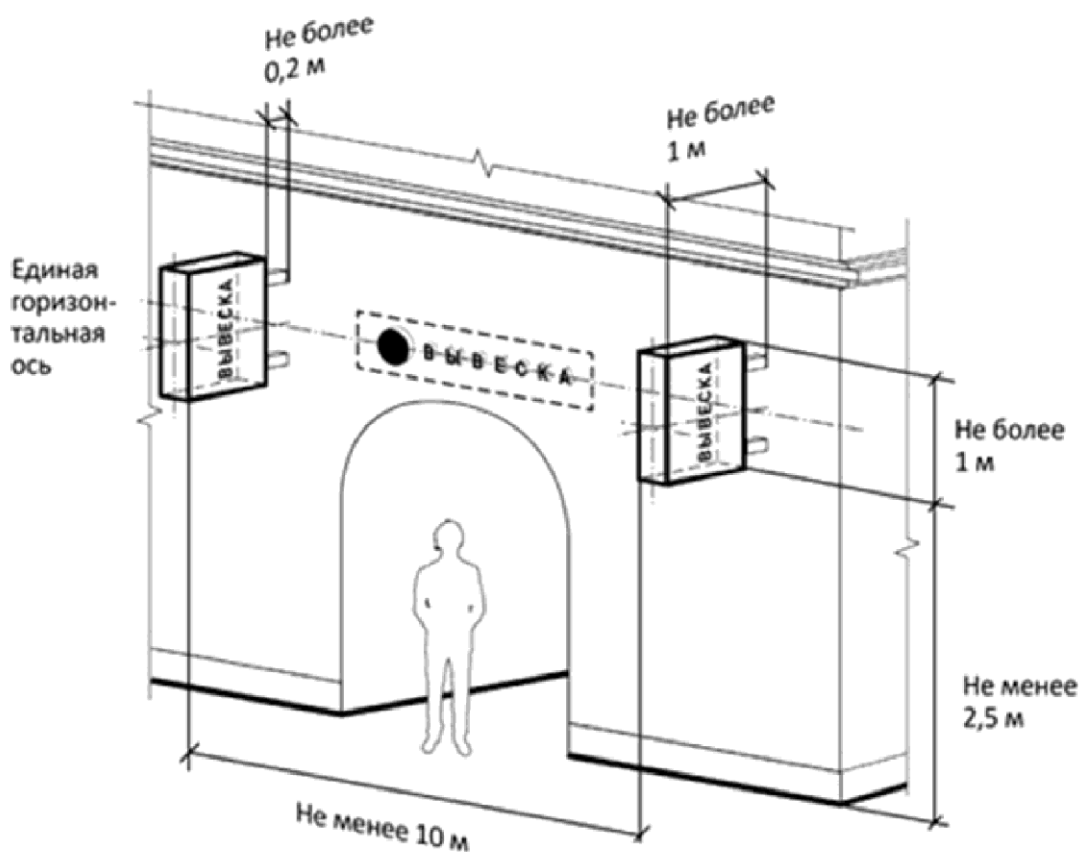
10. Консольные конструкции вывесок располагаются в одной горизонтальной плоскости фасада, у арок, на границах и внешних углах зданий, строений, сооружений (пункт 2.9 Правил).

Расстояние между консольными конструкциями вывесок не может быть менее 10 м (подпункт 2.9.1 Правил).

Расстояние от уровня земли до нижнего края консольной конструкции должно быть не менее 2,50 м (подпункт 2.9.1 Правил).

Консольная конструкция вывесок не должна находиться более чем на 0,20 м от края фасада, а ее крайняя точка лицевой стороны – на расстоянии более чем 1 м от плоскости фасада. В высоту консольная конструкция не может превышать 1 м (подпункт 2.9.2 Правил).

При наличии на фасаде объекта настенных конструкций консольные конструкции располагаются с ними на единой горизонтальной оси (подпункт 2.9.4 Правил).

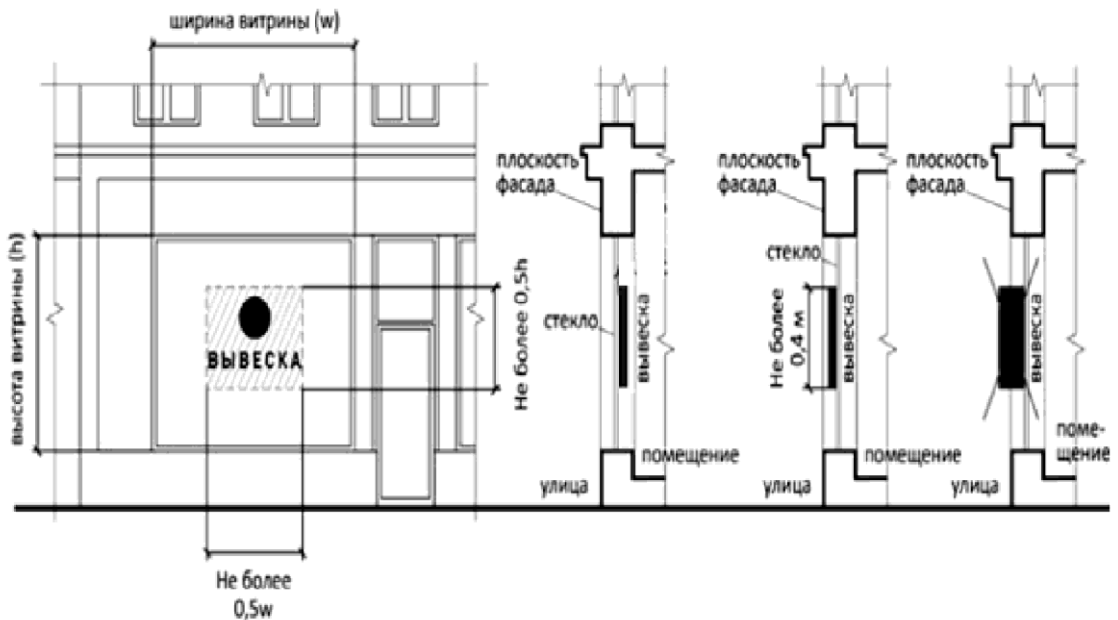


11. Витринные конструкции размещаются на внешней и/или внутренней стороне остекления витрины объектов.

Максимальный размер витринных конструкций (включая электронные носители-экраны), размещаемых в витрине, а также с внутренней стороны остекления витрины, не должен превышать половины размера остекления витрины по высоте и половины размера остекления витрины по длине (подпункт 2.10.1 Правил).

Размещение внутри витрины

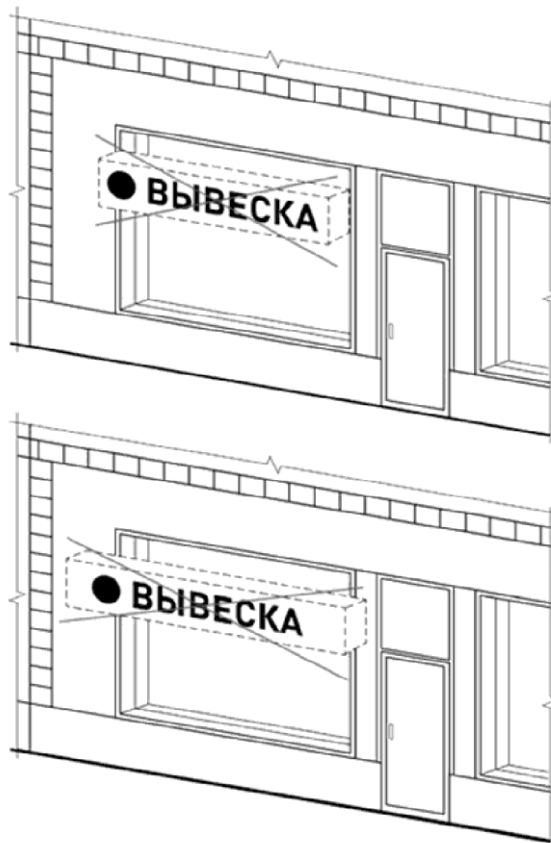
Размещение снаружи витрины



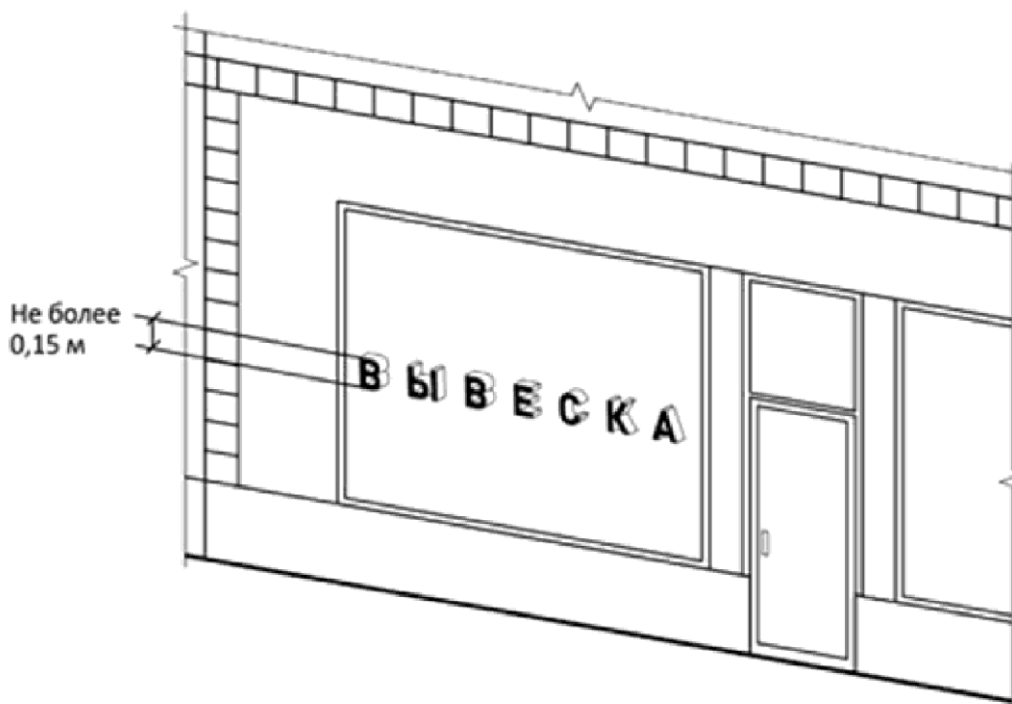
12. Параметры (размеры) вывески, размещаемой на внешней стороне витрины, не должны превышать в высоту $0,40\text{ м}$, в длину - длину остекления витрины (подпункт 2.10.2 Правил).



13. Вывески, размещенные на внешней стороне витрины, не должны выходить за плоскость фасада объекта (подпункт 2.10.2 Правил).



14. На остеклении витрины допускается размещение вывески в виде отдельных букв и декоративных элементов. При этом максимальный размер букв вывески, размещаемой на остеклении витрины, не должен превышать в высоту 0,15 м (подпункт 2.10.3 Правил).



15. На крыше одного объекта может быть размещена только одна информационная конструкция (подпункт 2.11.2 Правил).

Конструкция вывесок, допускаемых к размещению на крышах зданий, строений, сооружений, представляет собой объемные символы, которые могут быть оборудованы исключительно внутренним подсветом (подпункт 2.11.4 Правил).

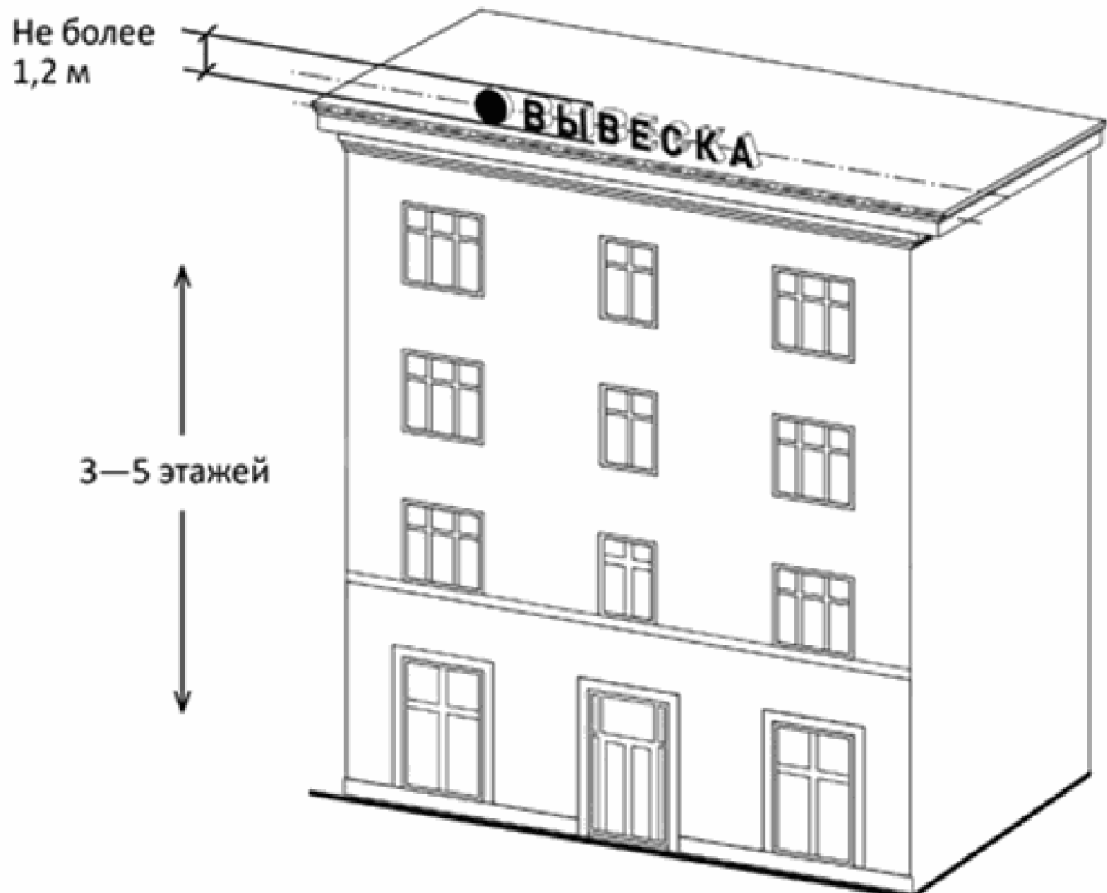
Длина вывесок, устанавливаемых на крыше объекта, не может превышать половину длины фасада, по отношению к которому они размещены (подпункт 2.11.6 Правил).



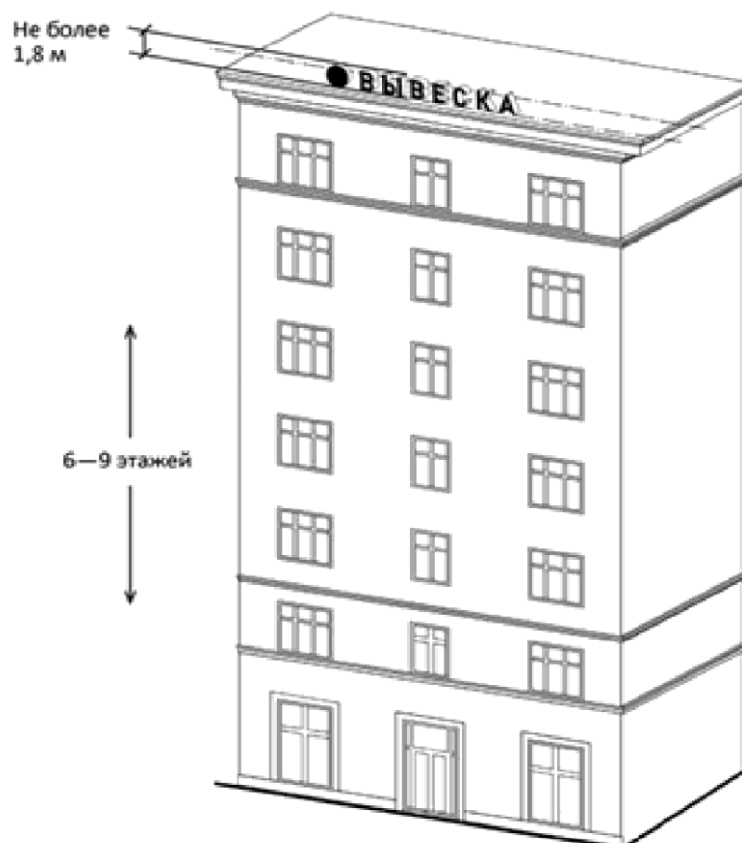
16. Высота вывесок, размещаемых на крышах зданий, строений, сооружений, должна быть (подпункт 2.11.5 Правил):
не более 0,80 м для 1-2-этажных объектов;



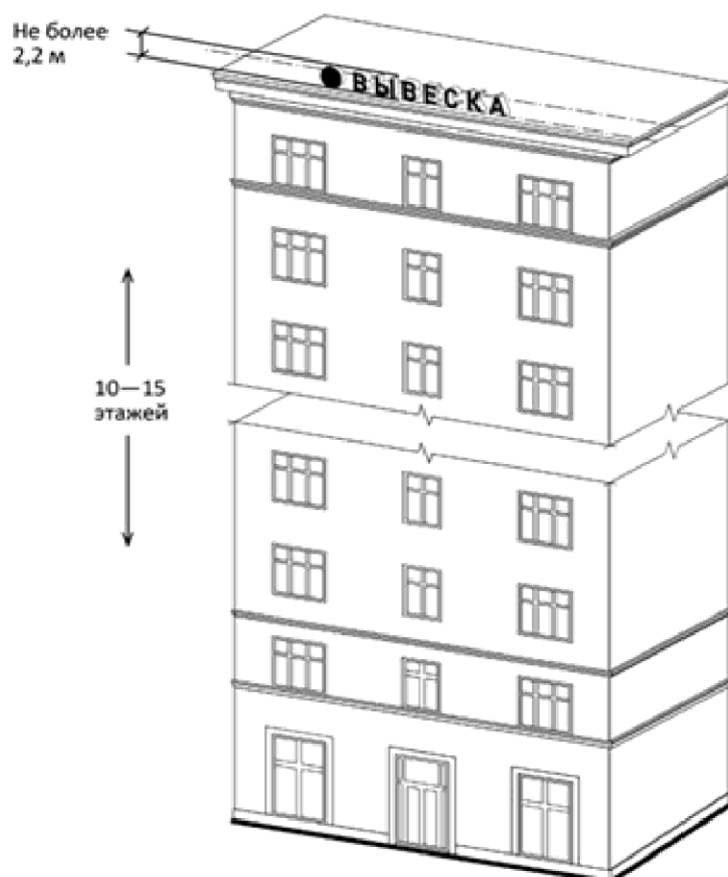
не более 1,20 м для 3-5-этажных объектов;



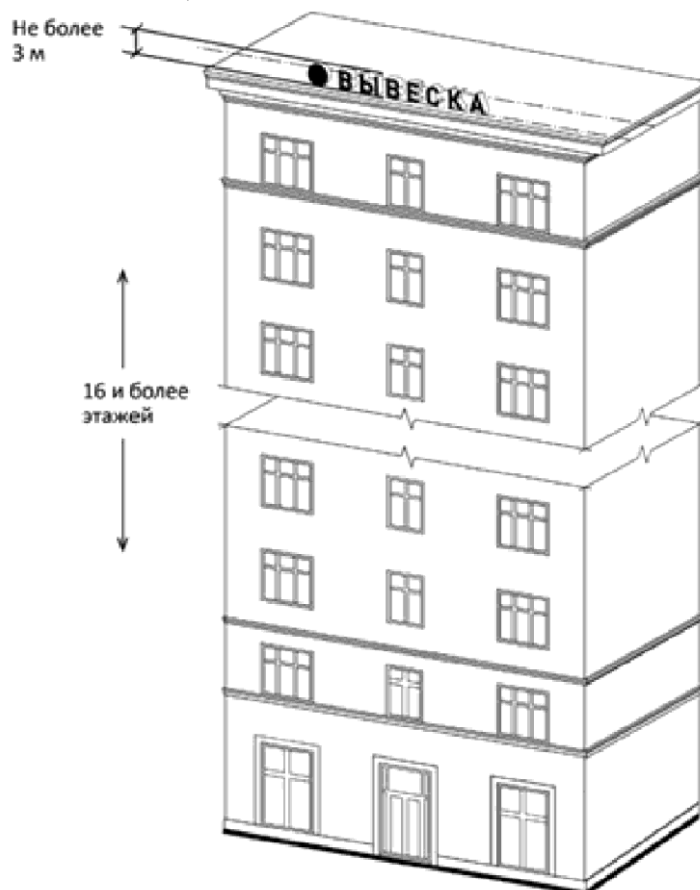
не более 1,80 м для 6-9-этажных объектов;



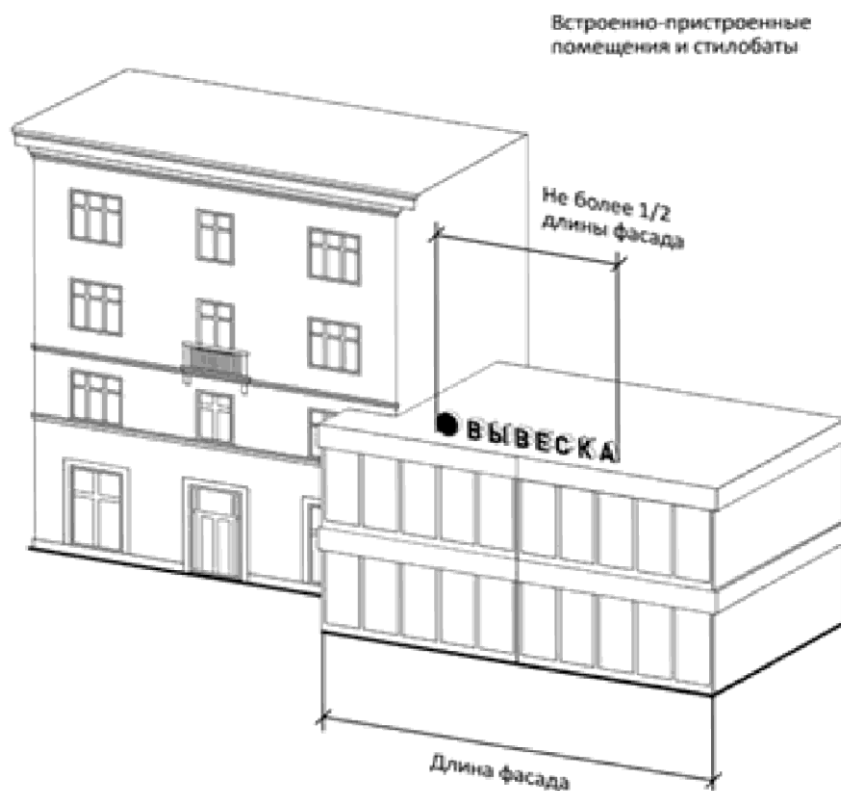
не более 2,20 м для 10-15-этажных объектов;



не более 3 м для объектов, имеющих 16 и более этажей.

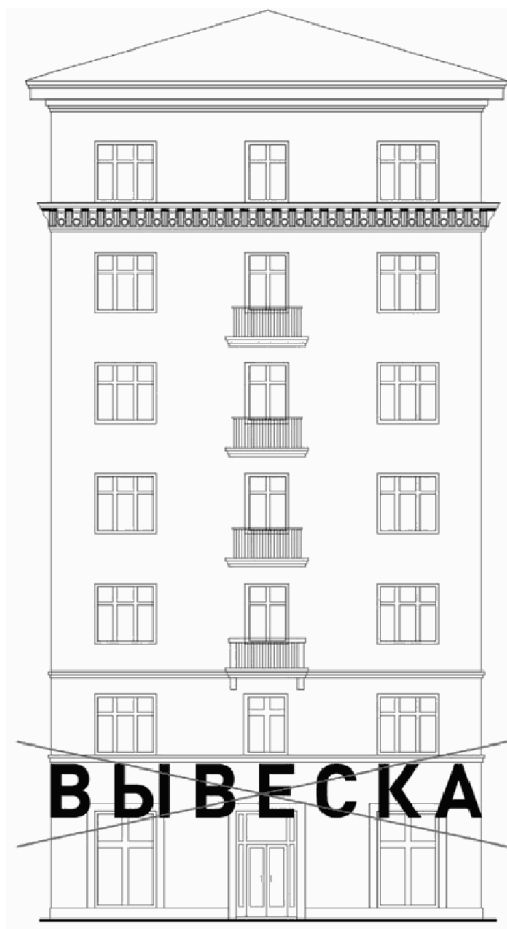


17. Параметры (размеры) вывесок, размещаемых на стилобатной части объекта, определяются в зависимости от этажности стилобатной части объекта в соответствии с требованиями подпунктов 2.11.5 и 2.11.6 пункта 2.11 Правил (подпункт 2.11.7 Правил).



18. Запрещается:

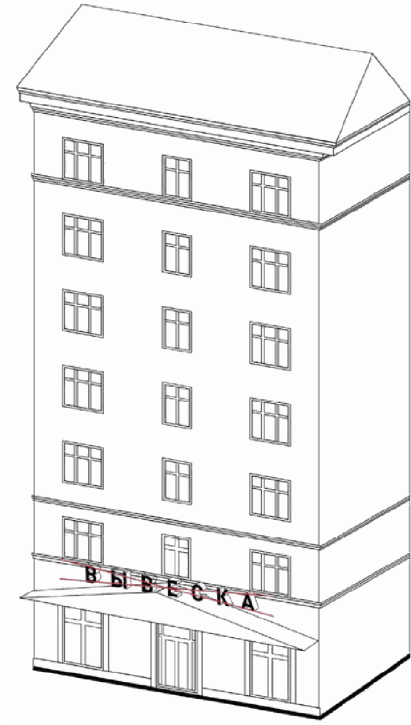
18.1. Нарушение геометрических параметров (размеров) вывесок (подпункт 1.10.1 Правил).



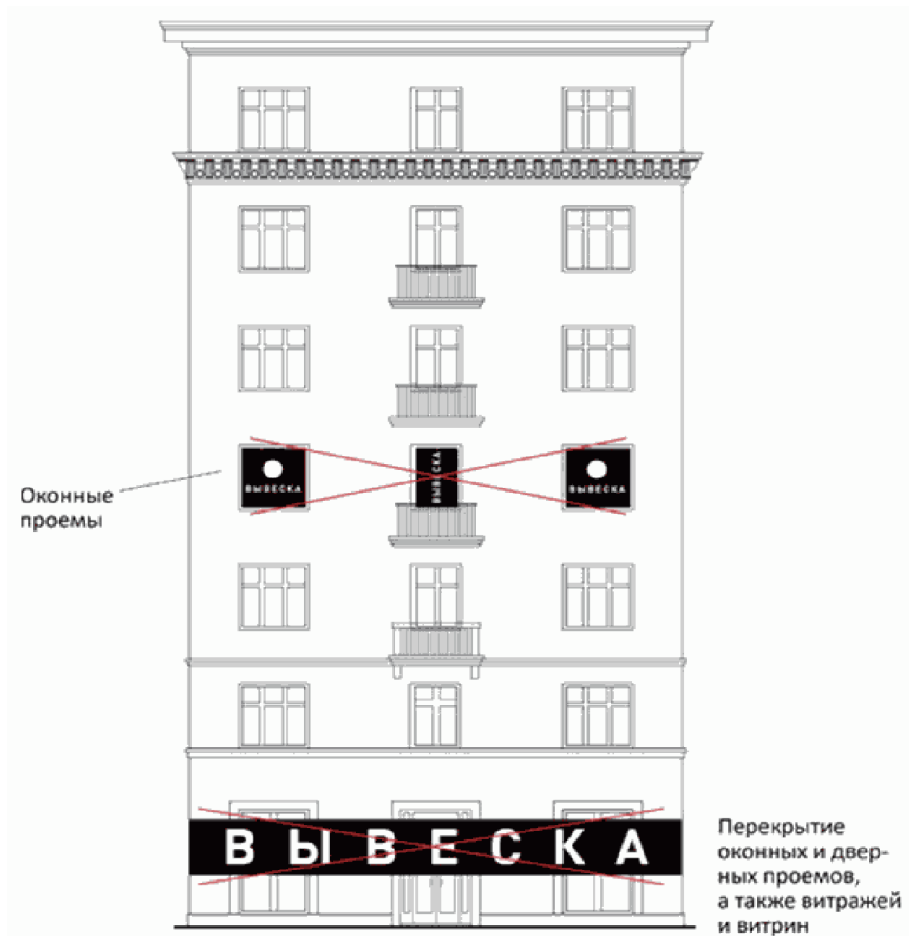
18.2. Нарушение требований к местам размещения вывесок (подпункт 1.10.1 Правил).



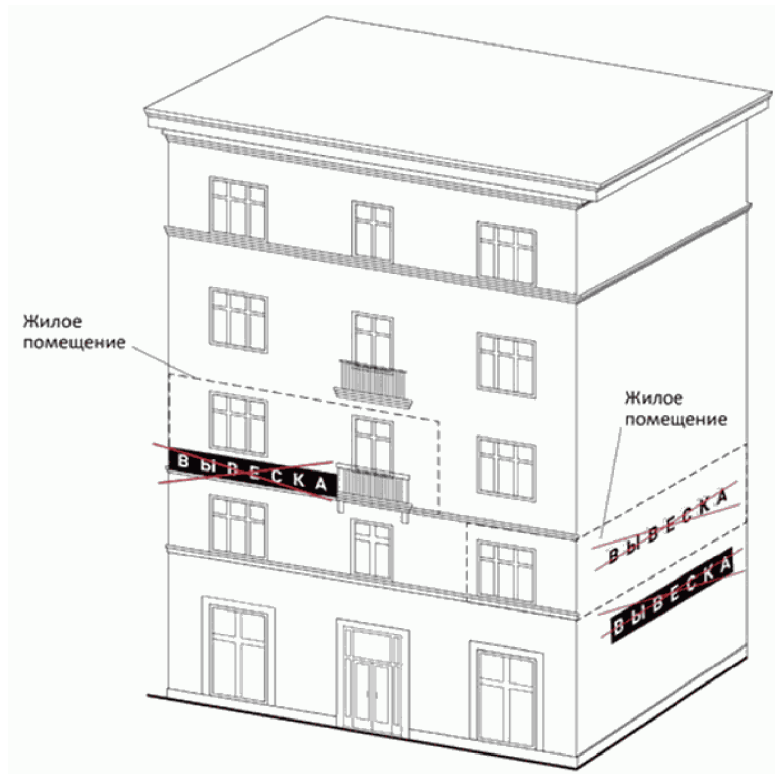
18.3. Размещение на козырьках зданий (подпункт 1.10.1 Правил).



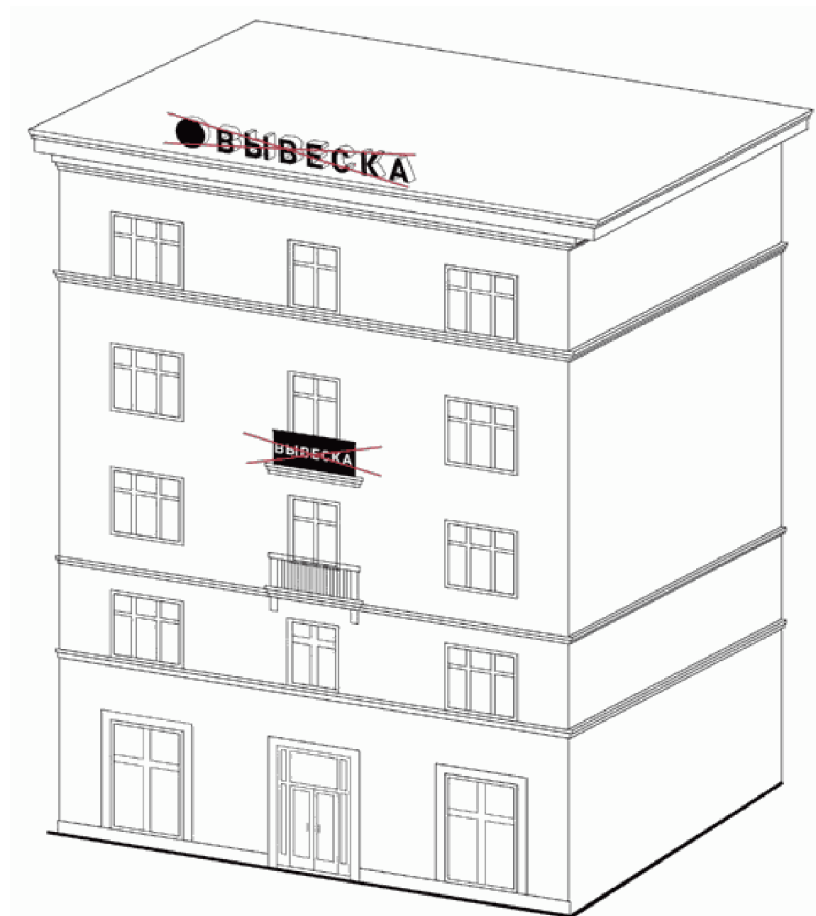
18.4. Полное или частичное перекрытие оконных и дверных проемов, а также витражей и витрин, размещение вывесок в оконных проемах (подпункт 1.10.1 Правил).



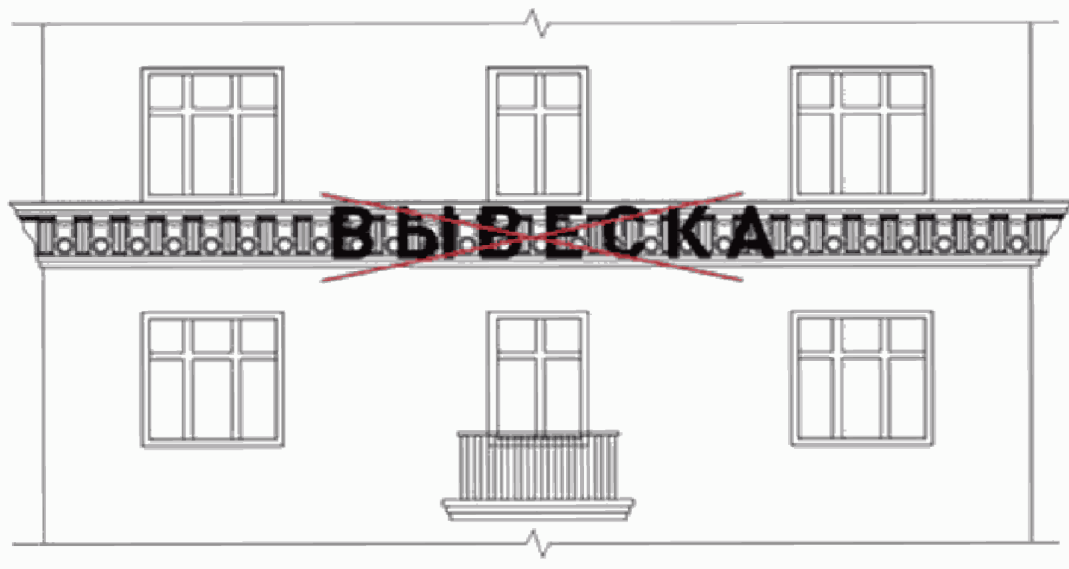
18.5. Размещение вывесок в границах жилых помещений, в том числе на глухих торцах фасада (подпункт 1.10.1 Правил).



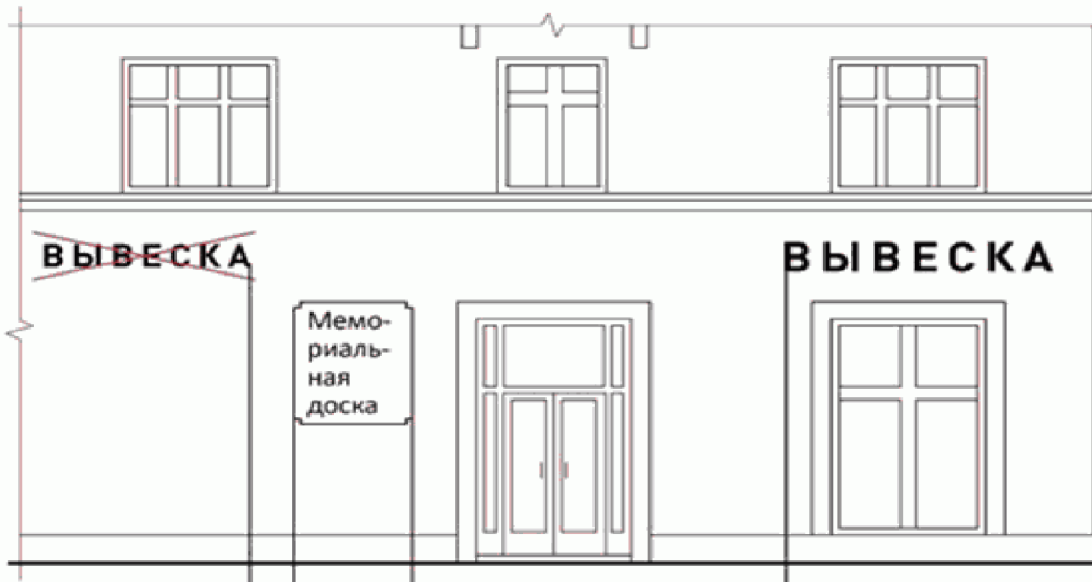
18.6. Размещение вывесок на кровлях, лоджиях и балконах (подпункт 1.10.1 Правил).



18.7. Размещение вывесок на архитектурных деталях фасадов объектов (в том числе на колоннах, пилястрах, орнаментах, лепнине) (подпункт 1.10.1 Правил).



18.8. Размещение вывесок на расстоянии ближе чем 1 м от мемориальных досок (подпункт 1.10.1 Правил).



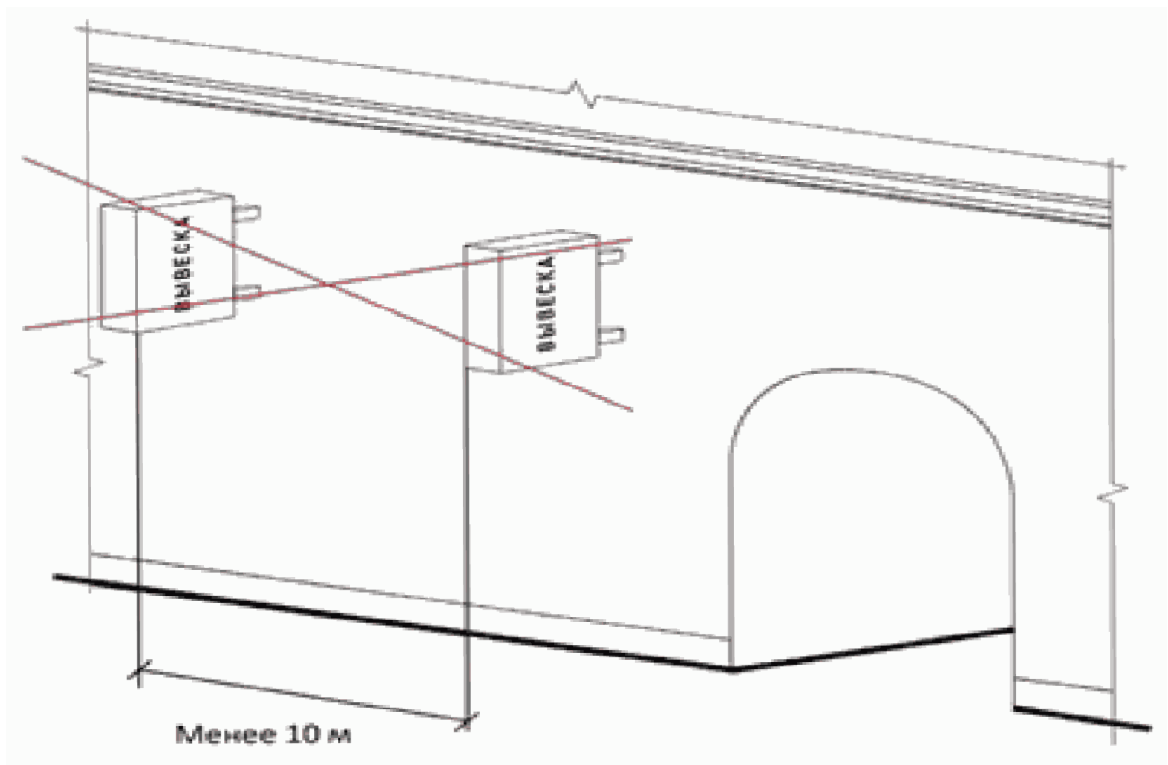
18.9. Перекрывание указателей наименований улиц и номеров домов (подпункт 1.10.1 Правил).



18.10. Окраска и покрытие декоративными пленками поверхности остекления витрин, замена остекления витрин световыми коробами (подпункт 1.10.1 Правил).



18.11. Размещение консольных вывесок на расстоянии менее 10 м друг от друга (подпункт 1.10.1 Правил).



18.12. Размещение вывесок на ограждающих конструкциях сезонных (летних) кафе при стационарных предприятиях общественного питания (подпункт 1.10.1 Правил).



18.13. Размещение вывесок в виде отдельно стоящих сборно-разборных (складных) конструкций – штендеров (подпункт 1.10.4 Правил).

