



**ГЛАВА ГОРОДСКОГО ОКРУГА –
ГОРОД ВОЛЖСКИЙ ВОЛГОГРАДСКОЙ ОБЛАСТИ**

ПОСТАНОВЛЕНИЕ

от 02.08.2016

№ 76-ГО

**О проведении публичных слушаний по обращению
Потапенко Ю.Н.**

Рассмотрев заявление Потапенко Юрия Николаевича о внесении изменений в документацию «Проект межевания застроенной территории 25 микрорайона городского округа – город Волжский Волгоградской области», руководствуясь ст. 46 Градостроительного кодекса Российской Федерации, Уставом городского округа – город Волжский Волгоградской области, Городским Положением от 15.10.2009 № 480-ВГД «Правила землепользования и застройки городского округа – город Волжский Волгоградской области», Положением о порядке организации и проведения публичных слушаний в городском округе – город Волжский Волгоградской области, принятым Решением Волжской городской Думы от 10.07.2015 № 191-ВГД, принимая во внимание постановление администрации городского округа – город Волжский Волгоградской области от 21.07.2015 № 3842 «О внесении изменений в документацию «Проект межевания застроенной территории 25 микрорайона городского округа – город Волжский Волгоградской области» и об определении заказчика на разработку документации по внесению изменений в проект межевания»,

ПОСТАНОВЛЯЮ:

- Провести 17 августа 2016 года в 18.00 час. в большом зале администрации городского округа – город Волжский Волгоградской области (пр. Ленина, 21) публичные слушания по инициативе Потапенко Ю.Н. по вопросу внесения изменений в документацию «Проект межевания застроенной территории 25 микрорайона городского округа – город Волжский Волгоградской области».
- Поручить комиссии по подготовке проекта Правил землепользования и застройки городского округа – город Волжский Волгоградской области (В.А. Сухоруков) организовать и провести публичные слушания согласно Положению о порядке организации и проведения публичных слушаний в городском округе – город Волжский Волгоградской области, принятому Решением Волжской городской Думы от 10.07.2015 № 191-ВГД.
- Участники публичных слушаний не позднее трех дней после проведения публичных слушаний по вопросу внесения изменений в документацию «Проект межевания застроенной территории 25 микрорайона городского округа – город Волжский Волгоградской области» вправе представить в комиссию по подготовке проекта Правил землепользования и застройки городского округа – город Волжский Волгоградской области в письменной форме свои предложения или замечания, касающиеся указанного вопроса, для включения их в протокол публичных слушаний по адресу: пр. Ленина, 19 (каб. 310), понедельник, четверг с 14.00 до 17.00 час., вторник, пятница с 09.00 до 13.00 час.
- Управлению информационной политики и массовых коммуникаций администрации городского округа – город Волжский Волгоградской области (А.В. Упорников) разместить настоящее постановление в газете «Волжский муниципальный вестник», разместить информацию о проведении публичных слушаний на официальном сайте администрации городского округа – город Волжский Волгоградской области и в газете «Волжский муниципальный вестник».
- Контроль за исполнением настоящего постановления оставляю за собой.

*Глава городского округа
И.Н. Воронин*

**СОСТОЯТСЯ
ПУБЛИЧНЫЕ СЛУШАНИЯ**

17 августа 2016 года в 18.00 час. в большом зале администрации городского округа – город Волжский Волгоградской области (пр. Ленина, 21) состоятся публичные слушания по вопросу внесения изменений в документацию «Проект межевания застроенной территории, 25 микрорайона городского округа - город Волжский Волгоградской области». Регистрация участников публичных слушаний будет проходить с 17.30 час. при наличии паспорта. Замечания и предложения (в письменном виде) по вопросу слушаний принимаются комиссией по подготовке проекта Правил землепользования и застройки городского округа – город Волжский Волгоградской области до 17 августа 2016 года по адресу: г. Волжский, пр. Ленина, 19 (каб. 310), понедельник, четверг с 14.00 до 17.00 час., вторник, пятница с 09.00 до 13.00 час.

**Комиссия по подготовке проекта
Правил землепользования и застройки городского округа –
город Волжский Волгоградской области**

Внесение изменений в документацию «Проект межевания застроенной территории 25 микрорайона городского округа – город Волжский Волгоградской области»

1. ОБЩИЕ ДАННЫЕ

Настоящий проект межевания подготовлен по инициативе Потапенко Ю.Н., на основании:
- постановления администрации городского округа – город Волжский от 21.05.2015 № 3842 «О внесении изменений в документацию «Проект межевания застроенной территории 25 микрорайона городского округа – город Волжский Волгоградской области» и об определении Потапенко Ю.Н. заказчиком на разработку проекта межевания;
- задания на разработку проектной документации № 15-1 от 22.05.2015 г.

1.1. На момент подготовки документации по планировке территории:

Подготовка проекта межевания территории осуществлялась применительно к части элемента планировочной структуры - 25 микрорайон, в целях установления границ застроенных земельных участков.

Планируемая территория расположена в юго-восточной части городского округа – город Волжский Волгоградской области и ограничена красными линиями ул. 40 лет Победы,
ул. Дружбы, придомовыми территориями многоквартирных жилых домов по адресам:

ул. Дружбы, 101, ул. 40 лет Победы, 51, а также территорией школы, расположенной по адресу: ул. 40 лет Победы, 59 и земельными участками общественных зданий по адресам: ул. Дружбы, 97а, ул. Дружбы, 97г.

Площадь в границах проектирования – 54 761,01 кв.м. Границами элемента планировочной структуры (территории проектирования) являются красные линии.

1.2. Данный проект межевания территории подготовлен в виде отдельного документа.

**2. ИСПОЛЬЗОВАНИЕ ТЕРРИТОРИИ В ПЕРИОД ПОДГОТОВКИ
ПРОЕКТА МЕЖЕВАНИЯ**

2.1 Подготовка проекта межевания осуществляется на часть застроенной территории 25 микрорайона.

Планируемая территория, в соответствии с Правилами землепользования и застройки городского округа город – Волжский Волгоградской области, расположена в территориальной зоне Ж-4 многоэтажной жилой застройки.

2.2. На планируемой территории расположены 8 многоквартирных жилых домов, объекты торговли, офисное здание, гаражи, а также объекты инженерной инфраструктуры – ЦТП и ТП.

**3. ПРОЕКТНОЕ ПРЕДЛОЖЕНИЕ ПО МЕЖЕВАНИЮ ТЕРРИТОРИИ.
УСТАНОВЛЕНИЕ ГРАНИЦ И РАЗМЕРОВ ЗЕМЕЛЬНЫХ УЧАСТКОВ.**

Целью проекта межевания является:

- установление границ застроенных и незастроенных земельных участков;
- установление и упорядочение границ публичных сервитутов.

Проектное предложение по межеванию территории выполнено, исходя из сложившейся ситуации по:

- существующим жилым и общественным зданиям,
- объектам инженерной инфраструктуры,
- ранее предоставленным участкам.

3.1. Основываясь на задании на разработку документации по планировке территории, выданном УАиГ, представляется один вариант решения установления границ земельных участков.

3.2. Размеры и границы земельных участков определялись с учетом фактического землепользования, градостроительных регламентов и норм отвода земельных участков для конкретных видов деятельности, установленных в соответствии с федеральными законами, техническими регламентами.

3.3. В целях реализации прав собственников, нанимателей помещений в многоквартирных жилых домах на пользование частью земельного участка, на котором он расположен, при определении границ и размеров таких земельных участков соблюдались стандарты, необходимые для удобной эксплуатации жилых домов, а также требования

по обеспечению доступа на территории общего пользования с каждого земельного участка (транспортного, пешеходного).

3.4. Размеры вновь создаваемых земельных участков под существующие здания устанавливаются согласно СП 42.13330.2011 (СП 42.07.01-89*(01) «Градостроительство. Планировка и застройка городских и сельских поселений») и Городскому Положению «Правила землепользования и застройки городского округа - город Волжский Волгоградской области» от 15.10.09 № 480-ВГД.

Границы новых земельных участков устанавливаются по красным линиям, границам смежных земельных участков и проездов, естественным границам.

В случае, если фактическая площадь земельного участка в существующей застройке меньше нормативных размеров и увеличение за счет смежных участков невозможно, то границы устанавливаются по фактически существующим границам. Сверхнормативная территория может быть включена в площадь существующего участка землепользования в том случае, если ее невозможно использовать как самостоятельный объект.

**4. ОСОБЫЕ УСЛОВИЯ ИСПОЛЬЗОВАНИЯ ТЕРРИТОРИИ.
ЗОНЫ ДЕЙСТВИЯ ПУБЛИЧНЫХ СЕРВИТУТОВ.**

4.1. В проекте межевания устанавливаются границы зон с особыми условиями использования территории (охранные зоны), определенные в соответствии с градостроительными нормативами.

4.2. Границы зон действия публичных сервитутов в проекте межевания устанавливаются для обеспечения беспрепятственного доступа на территории общего пользования, в т.ч. для обеспечения прохода-проезда через земельный участок на соседний.

4.3. Обеспечение сохранности объектов культурного наследия. Объекты культурного наследия на планируемой территории отсутствуют.

**5. РАСЧЕТ НОРМАТИВНЫХ РАЗМЕРОВ
ЗЕМЕЛЬНЫХ УЧАСТКОВ.**

Размеры вновь создаваемых земельных участков под существующие жилые дома устанавливаются согласно Городскому Положению от 15.10.2009 «Правила землепользования и застройки городского округа - город Волжский Волгоградской области».

Границы новых земельных участков устанавливаются по:

- красным линиям,
- границам смежных земельных участков и проездов,
- естественным границам.

В случае, если фактическая площадь земельного участка в существующей застройке меньше нормативных размеров и увеличение за счет смежных участков невозможно, то границы устанавливаются по фактически существующим границам. Сверхнормативная территория может быть включена в площадь существующего участка землепользования в том случае, что ее невозможно использовать как самостоятельный объект.

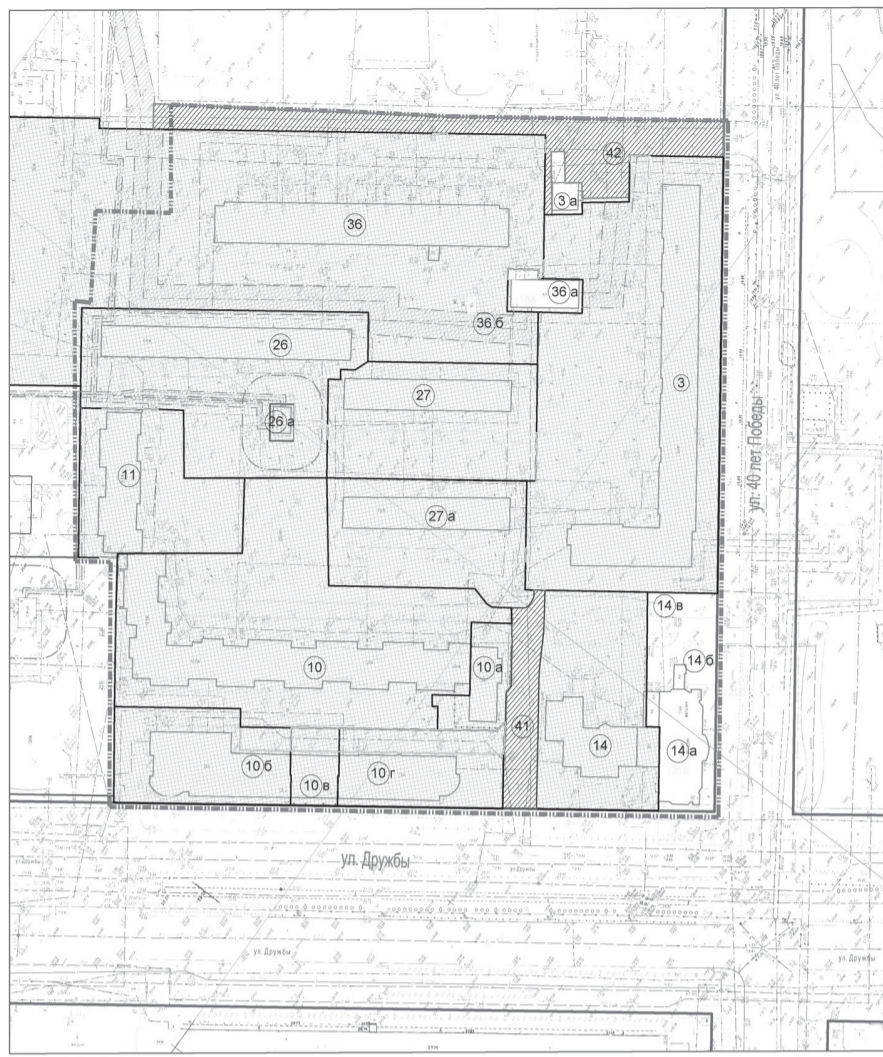
Площади и координаты формируемых земельных участков будут уточняться в результате проведения кадастровых работ.

**ОСНОВНЫЕ ТЕХНИКО-ЭКОНОМИЧЕСКИЕ ПОКАЗАТЕЛИ
ПРОЕКТА МЕЖЕВАНИЯ**

Микрорайон 25

№ п/п	Наименование показателей	Единица измерения	Современное состояние на 2015 г.	Расчетный срок
1	Площадь проектируемой территории - всего	га	5,48	5,48
2	Территории, подлежащие межеванию в том числе:	-«-	5,48	5,48
	- территории жилой застройки	-«-	-	4,14
	из них:			
	Территории многоэтажной застройки	-«-	-	-
	в том числе:			
	Территории 5-14 этажной застройки	-«-	-	4,14
	Территории среднеэтажной застройки	-«-	-	-
	в том числе:			
	Территории 3-5 этажной застройки	-«-	-	-
	Территории малоэтажной застройки	-«-		
	в том числе:			
	малоэтажные жилые дома с приквартирными земельными участками	-«-	-	-
	малоэтажные жилые дома с приусадебными земельными участками	-«-	-	-
	Территории объектов социального и культурно-бытового обслуживания микрорайонного значения	-«-	0,07	0,25
	Территории объектов социального и культурно-бытового обслуживания внемикрорайонного значения	-«-	-	-
	Территории инженерной инфраструктуры	-«-	0,33	0,37

Чертеж межевания территории М 1:1000



Условные обозначения:

- граница проектируемой территории
- красные линии застройки, утвержденные в составе проекта планировки территории
- линии отступа от красной линии (отсутствуют)
- номера земельных участков по чертежу межевания территории
- граница зон действия публичных сервитутов для прохода и проезда
- здания и сооружения
- граница территорий объектов культурного наследия (отсутствует)

Границы зон с особыми условиями использования территории

- санитарно-защитная зона объектов инженерной инфраструктуры
- охранная зона магистральных линейных объектов инженерной инфраструктуры

Границы земельных участков:

- границы и номера существующих земельных участков на кадастровом плане территории
- границы и номера земельных участков, которые предназначены для размещения объектов капитального строительства федерального, регионального или местного значения
- границы изменяемых земельных участков, предназначенных для эксплуатации существующих объектов капитального строительства
- границы формируемых земельных участков, предназначенных для эксплуатации объектов федерального, регионального или местного значения (отсутствуют)
- образуемые земельные участки, которые после образования будут относиться к территориям общего пользования или имуществу общего пользования

Перечень земельных участков

Номер на плане	Наименование показателя	Площадь, кв. м	Учетный номер	Наименование зон с особыми условиями использования	Зона действия публичного сервитута	Вид разрешенного использования
3	Изменяемый земельный участок	9415,91	---	---	---	Мультиквартирный жилой дом
3а	Существующий земельный участок	200,24	30112:150	---	---	Объект территории
10	Изменяемый земельный участок	7992,49	---	---	---	Мультиквартирный жилой дом
10а	Образуемый земельный участок	678,42	---	---	---	Объект территории
10б	Изменяемый земельный участок	2031,01	---	---	---	Объект территории
10в	Изменяемый земельный участок	470,56	30112:167	---	---	Объект территории
10г	Изменяемый земельный участок	1627,22	---	---	---	Объект территории
11	Изменяемый земельный участок	2503,04	---	---	---	Мультиквартирный жилой дом
14	Изменяемый земельный участок	3065,15	30112:19	---	---	Мультиквартирный жилой дом
14а	Существующий земельный участок	838,73	---	---	---	Объект территории
14б	Существующий земельный участок	450,04	30112:5615	---	---	---
14в	Существующий земельный участок	450,04	30112:32	---	---	---
14г	Существующий земельный участок	4540,09	30112:53	---	---	Мультиквартирный жилой дом
26	Изменяемый земельный участок	113,05	30112:400	---	---	ТП
27	Изменяемый земельный участок	3044,87	30112:5626	---	---	Мультиквартирный жилой дом
27а	Изменяемый земельный участок	2629,76	30112:413	---	---	Мультиквартирный жилой дом
36	Изменяемый земельный участок	15080,51	30112:435	---	---	Мультиквартирный жилой дом
36а	Существующий земельный участок	354,03	30112:26	---	---	ЦТП
36б	Существующий земельный участок	20,58	---	---	---	Гараж
41	Образуемый земельный участок	844,85	30112:146	---	---	Территория общего пользования
42	Образуемый земельный участок	2190,28	30112:211	---	---	Территория общего пользования

** - разрешенное использование

- Проект межевания выполнен в границах проектирования, согласно приложению к постановлению администрации городского округа - город Волжский Волгоградской области от 21.05.2015 № 3842.
- Каталог координат формируемых земельных участков см. пояснительную записку.
- Объекты культурного наследия в границах проектирования отсутствуют.
- Данный чертеж выполнен на топографической съемке М 1:500 (планшеты 75Г04,75Б16, 76А13, 76В01)

41-2015/ПМТ						
Внесение изменений в документацию "Проект межевания застроенной территории 25 микрорайона городского округа - город Волжский Волгоградской области"						
Изм.	Колуч.	Лист	№док	Подпись	Дата	
Разраб.	Жадева	11	15		11.15	
ПРОЕКТ МЕЖЕВАНИЯ					Страница	Листов
Чертеж межевания территории М 1: 1000					п	1 1
М. контр. Жадева					11.15	ООО "ПРОЕКТ-СЕРВИС"

АДМИНИСТРАЦИЯ ГОРОДСКОГО ОКРУГА – ГОРОД ВОЛЖСКИЙ ВОЛГОГРАДСКОЙ ОБЛАСТИ

ПОСТАНОВЛЕНИЕ

от 02.08.2016

№ 4602

Об утверждении документации «Проект межевания застроенной территории 3 квартала городского округа – город Волжский Волгоградской области»

Рассмотрев документацию «Проект межевания застроенной территории 3 квартала городского округа – город Волжский Волгоградской области», учитывая результаты публичных слушаний, проведенных 12 мая 2016 года, руководствуясь п. 24 ст. 6 Устава городского округа – город Волжский Волгоградской области, ст. 46 Градостроительного кодекса Российской Федерации,

ПОСТАНОВЛЯЮ:

- Утвердить документацию «Проект межевания застроенной территории 3 квартала городского округа – город Волжский Волгоградской области» (приложения №№ 1, 2).
- Управлению информационной политики и массовых коммуникаций администрации городского округа – город Волжский Волгоградской области (А.В. Упорников) разместить настоящее постановление на официальном сайте администрации городского округа – город Волжский Волгоградской области и в газете «Волжский муниципальный вестник» в течение семи дней со дня вступления его в силу.
- Контроль за исполнением настоящего постановления возложить на исполняющего обязанности начальника управления архитектуры и градостроительства администрации городского округа – город Волжский Волгоградской области М.А. Жукалова.

Заместитель главы администрации, начальник правового управления В. А. Сухоруков

Приложение № 1 к постановлению администрации городского округа – город Волжский Волгоградской области от 02.08.2016 № 4602

Проект межевания застроенной территории 3 квартала городского округа – город Волжский Волгоградской области

- Подготовка проекта межевания территории осуществлялась применительно к застроенной территории, расположенной в границах элемента планировочной структуры (3 квартал), в целях установления границ застроенных и незастроенных земельных участков, в соответствии с Градостроительным кодексом Российской Федерации.
- Проект межевания территории разработан в целях определения местоположения границ образуемых и изменяемых земельных участков.
- Подготовка проекта межевания выполнена в виде отдельного документа.
- Определение местоположения границ образуемых и изменяемых земельных участков выполнено в соответствии с градостроительными регламентами и нормами отвода земельных участков.
- Технико-экономические показатели. Территория в границах проектирования – 34330 кв. м. Территория, подлежащая межеванию, – 32840 кв. м всего, в том числе:
 - территория объектов жилищного строительства – 25964,07 кв. м;
 - территория объектов общественно-делового назначения – 4516,78 кв. м;
 - территория объектов инженерной инфраструктуры – 421,86 кв. м;
 - территория гаражей – 999,43 кв. м;
 - территория общего пользования – 937,86 кв. м.

Номер на чертеже межевания	Наименование показателей	Площадь, кв. м	Учетный номер	Наименование зон с особыми условиями использования	Зона действия публичного сервитута	Вид разрешенного использования
1	Образуемый земельный участок	12878,45	-	Охранная зона магистральных линейных объектов инженерной инфраструктуры	Публичный сервитут	Мультиквартирный жилой дом с встроенными нежилыми помещениями
2	Существующий земельный участок	49,32	34:35:30112:150	-	Публичный сервитут	Гараж

3	Образуемый земельный участок	2703,14	-	Охранная зона магистральных линейных объектов инженерной инфраструктуры	Публичный сервитут	Мультиквартирный жилой дом
5	Образуемый земельный участок	2202,30	-	Охранная зона магистральных линейных объектов инженерной инфраструктуры	-	Мультиквартирный жилой дом
6	Образуемый земельный участок	2260,39	-	СЗЗ объектов инженерной инфраструктуры	-	Мультиквартирный жилой дом
8	Образуемый земельный участок	2895,7	-	СЗЗ объектов инженерной инфраструктуры	Публичный сервитут	Мультиквартирный жилой дом
9	Образуемый земельный участок	1340,84	-	СЗЗ объектов инженерной инфраструктуры	-	Мультиквартирный жилой дом
10	Образуемый земельный участок	4516,78	-	СЗЗ объектов инженерной инфраструктуры	Публичный сервитут	Административное здание
12	Существующий земельный участок	18,0	34:35:30112:5615	-	-	Гараж
13	Существующий земельный участок	27,76	34:35:30112:32	-	-	Гараж
14	Существующий земельный участок	26,66	34:35:30112:53	-	-	Гараж
15	Существующий земельный участок	47,21	34:35:30112:450	-	-	Гараж
16	Существующий земельный участок	20,2	34:35:30112:5626	-	-	Гараж
17	Существующий земельный участок	27,9	34:35:30112:413	-	-	Гараж
18	Существующий земельный участок	25,19	34:35:30112:435	-	-	Гараж
19	Существующий земельный участок	23,53	34:35:30112:26	-	-	Гараж
20	Образуемый земельный участок	1683,25	-	Охранная зона магистральных линейных объектов инженерной инфраструктуры	-	Мультиквартирный жилой дом
21	Существующий земельный участок	52,95	34:35:30112:146	-	Публичный сервитут	Гараж
22	Существующий земельный участок	52,59	34:35:30112:211	-	Публичный сервитут	Гараж
23	Существующий земельный участок	51,29	34:35:30112:3147	-	Публичный сервитут	Гараж
24	Существующий земельный участок	48,56	34:35:30112:208	-	Публичный сервитут	Гараж
25	Существующий земельный участок	56,17	34:35:30112:148	СЗЗ объектов инженерной инфраструктуры	Публичный сервитут	Гараж
26	Существующий земельный участок	91,91	34:35:30112:149	СЗЗ объектов инженерной инфраструктуры	Публичный сервитут	Гараж
27	Существующий земельный участок	61,48	34:35:30112:82	-	-	Объект инженерной инфраструктуры

28	Образуемый земельный участок	937,86	-	СЗЗ объектов инженерной инфраструктуры	-	Территория общего пользования
29	Существующий земельный участок	23,57	34:35:30112:129	-	-	Гараж
30	Существующий земельный участок	23,62	34:35:30112:324	-	-	Гараж
31	Существующий земельный участок	24,14	34:35:30112:35	-	-	Гараж
32	Существующий земельный участок	22,17	34:35:30112:145	-	-	Гараж
33	Существующий земельный участок	22,02	34:35:30112:406	Охранная зона магистральных линейных объектов инженерной инфраструктуры	-	Гараж
34	Существующий земельный участок	28,8	-	-	-	Объект инженерной инфраструктуры
35	Существующий земельный участок	28,29	34:35:30112:5611	-	Публичный сервитут	Под строительство газопровода среднего давления
36	Существующий земельный участок	290,49	34:35:30112:5613	-	Публичный сервитут	Под строительство газопровода среднего давления
37	Существующий земельный участок	12,80	34:35:30112:5612	СЗЗ объектов инженерной инфраструктуры	-	Под строительство газопровода среднего давления
38	Существующий земельный участок	29,38	34:35:30112:429	-	-	Гараж
39	Существующий земельный участок	Многоконтурный	34:35:00000:66029	-	-	Под газораспределительную сеть

*Площадь земельных участков в устанавливаемых проектом границах дана ориентировочно и подлежит корректировке после выполнения межевых планов.

Заместитель главы администрации, начальник правового управления
В. А. Сухоруков

КОМИТЕТ ПО ОБЕСПЕЧЕНИЮ ЖИЗНЕДЕЯТЕЛЬНОСТИ ГОРОДА АДМИНИСТРАЦИИ ГОРОДСКОГО ОКРУГА – ГОРОД ВОЛЖСКИЙ ВОЛГОГРАДСКОЙ ОБЛАСТИ

РАСПОРЯЖЕНИЕ

от 30.06.2016

№_35-р__

Об установлении тарифов на услуги, оказываемые муниципальным автономным учреждением «Современные городские технологии» городского округа – город Волжский Волгоградской области

В соответствии с постановлением администрации городского округа – город Волжский Волгоградской области от 07.12.2015 № 8022 «Об уполномоченных органах», Положением о Комитете по обеспечению жизнедеятельности города администрации городского округа – город Волжский Волгоградской области, руководствуясь Решением Волжской городской Думы Волгоградской области от 17.04.2015 № 156-ВГД «О порядке принятия решений об установлении тарифов на услуги (работы), предоставляемые (выполняемые) муниципальными предприятиями и учреждениями на территории городского округа – город Волжский Волгоградской области»,

1. Установить тарифы на услуги, оказываемые муниципальным автономным учреждением «Современные городские технологии» городского округа – город Волжский Волгоградской области потребителям (юридическим лицам), не входящие в перечень услуг (работ), регулируемых государством, и не подлежащие возмещению из бюджета (приложения №№ 1, 2).

2. Пункт 1 настоящего распоряжения вступает в действие со дня признания утратившими силу указы Управления финансов администрации городского округа – город Волжский Волгоградской области:

2.1. от 14.03.2016 № 10 «О внесении изменений в приказ от 08.02.2016 № 4 «Об установлении тарифа на дополнительную услугу, предоставляемую муниципальным автономным учреждением «Многофункциональный центр предоставления государственных и муниципальных услуг» городского округа – город Волжский Волгоградской области».

2.2. от 23.03.2016 № 12 «О внесении изменений в приказ от 11.01.2016 № 1 «Об установлении тарифов на дополнительные услуги, предоставляемые муниципальным автономным учреждением «Многофункциональный центр предоставления государственных и муниципальных услуг» городского округа – город Волжский Волгоградской области».

2.3. от 04.04.2016 № 19/1 «Об установлении тарифа на дополнительную услугу, предоставляемую муниципальным автономным учреждением «Многофункциональный центр предоставления государственных и муниципальных услуг» городского округа – город Волжский Волгоградской области».

3. Направить копию настоящего распоряжения в управление информационной политики и массовых коммуникаций администрации городского округа – город Волжский Волгоградской области (А.В. Упорников) для опубликования настоящего распоряжения на официальном сайте администрации городского округа – город Волжский Волгоградской области в информационно-телекоммуникационной сети Интернет и в газете «Волжский муниципальный вестник».

4. Контроль исполнения настоящего распоряжения возложить на консультанта Канатченко Е.Г.

Председатель Комитета
Ф. М. Макаровский

Приложение № 1
к распоряжению Комитета по обеспечению жизнедеятельности города городского округа – город Волжский Волгоградской области от 30.06.2016 №_35-р

Фиксированные Тарифы на услуги, оказываемые муниципальным автономным учреждением «Современные городские технологии» городского округа – город Волжский Волгоградской области

№ п/п	Наименование услуг	Единица измерения	Тариф с НДС, руб.
1	Предоставление информации о зарегистрированных гражданах в рамках заключенных договоров возмездного оказания услуг	1 бланк	30,41
2	Предоставление сведений о движении гражданина, зарегистрированного в жилищном фонде городского округа – город Волжский Волгоградской области	1 строка	4,28

Консультант сектора экономического реформирования жилищно-коммунального хозяйства Комитета
Е. Г. Канатченко

Приложение № 2
к распоряжению Комитета по обеспечению жизнедеятельности города городского округа – город Волжский Волгоградской области от 30.06.2016 № 35-р

Предельно максимальные Тарифы на услуги, оказываемые муниципальным автономным учреждением «Современные городские технологии» городского округа – город Волжский Волгоградской области

№ п/п	Наименование услуг	Единица измерения	Тариф с НДС, руб.
1	Прием от граждан показаний приборов учета по телефону	1 показание	2,15
2	Прием от граждан показаний приборов учета через сайт МАУ "СГТ"	1 показание	1,52
3	Ведение лицевого счета получателя жилищно-коммунальных услуг в части обработки платежей	1 лицевой счет	18,73
4	Прием и перечисление платежей	1 платеж	10,00
5	Осуществление исковой работы по взысканию задолженности за жилищно-коммунальные услуги	1 исковое заявление	2000,00

Консультант сектора экономического реформирования жилищно-коммунального хозяйства Комитета
Е. Г. Канатченко

ИТОГИ ПРОДАЖИ МУНИЦИПАЛЬНОГО ИМУЩЕСТВА ПОСРЕДСТВОМ ОТКРЫТОГО АУКЦИОНА 12.08.2016 В ГОРОДЕ ВОЛЖСКОМ ВОЛГОГРАДСКОЙ ОБЛАСТИ

Продавец: Муниципальное образование городской округ – город Волжский Волгоградской области, от имени которого выступает Управление муниципальным имуществом администрации городского округа – город Волжский Волгоградской области

Место проведения торгов: пл. Комсомольская, 1 помещение Дворца Культуры «Волгоградгидрострой»

Время проведения торгов: 11 часов 00 минут

№ п/п	Наименование имущества	Количество поданных заявок	Лица, признанные участниками торгов	Цена продажи с учетом НДС (руб.)	Наименование победителя аукциона
1	Лот № 1. Нежилое здание общей площадью 715,6 кв. м, с земельным участком площадью 3751,0 кв.м., расположенное по адресу: пр. Ленина, 12, г. Волжский Волгоградской области	нет	нет	–	Продажа признана несостоявшейся в связи с отсутствием заявок

Информационное сообщение о продаже муниципального имущества было опубликовано в газете «Волжский муниципальный вестник» от 12.07.2016 № 29 (407) и размещено 06.07.2016 на сайтах администрации городского округа – город Волжский Волгоградской области <http://Admvol.ru> и torgi.gov.ru

И.о. начальника управления муниципальным имуществом

Л.Е.Попова

ПРАВИЛА ПОВЕДЕНИЯ ЛЮДЕЙ НА ВОДЕ В ВЕСЕННЕ-ЛЕТНИЙ ПЕРИОД

Государственное учреждение Волгоградской области «Волгоградская областная служба спасания во внутренних водах» напоминает, что основными причинами гибели людей на воде является грубое нарушение правил безопасного поведения на воде, купание в неустановленных местах, а также купание в нетрезвом состоянии.

Парадокс, но гибнут в основном хорошие пловцы. Это прежде всего следствие излишней самоуверенности, которая часто появляется после принятия спиртного. Одной из главных причин утопления является судорога. Эту реакцию организма вызывает резкий перепад температур, поэтому особенно небезопасно купаться в жару либо после физических нагрузок. Никогда не купайтесь в одиночку! Рядом с вами всегда должен быть кто-нибудь, чтобы в случае необходимости оказать помощь.

Что делать, если на ваших глазах тонет человек? Помните: подплывать к утопающему опасно – человек в панике может потянуть вас вслед за собой. Не позволяйте хвататься за вас, транспортировать пострадавшего надо так, чтобы его дыхательные пути находились над поверхностью воды. Если доставленный на берег находится в бессознательном состоянии, необходимо освободить его дыхательные пути от воды. Для этого переверните его через колено, положив на живот головой вниз. Затем потрясите несколько раз. Ребенка или подростка можно взять за ноги и потрусить головой вниз. Если состояние не улучшилось, необходимо провести искусственную вентиляцию легких и непрямой массаж сердца. Особенно внимательно следите за детьми, ведь известны случаи, когда малыши захлебывались водой даже на мели. Находясь на пляже, не забывайте о безопасности!

ПАМЯТКА КУПАЮЩИМСЯ

Чтобы избежать беды, детям необходимо строго соблюдать ряд простых правил поведения на воде,

ПОМНИТЕ:

- купаться можно только в местах разрешенных и в присутствии взрослых;
- нельзя нырять в незнакомых местах - на дне могут оказаться притопленные бревна, камни, коряги, металлические прутья и т.д.
- не следует купаться в заболоченных местах и там, где есть водоросли или тина;
- нельзя заплывать далеко от берега, не рассчитав свои силы, опасно даже для умеющих хорошо плавать;
- нельзя цепляться за лодки, залезать на знаки навигационного оборудования - бакены, буйки и т.д.;
- нельзя подплывать к проходящим судам, заплывать за буйки и выплывать на фарватер;
- нельзя купаться в штормовую погоду или в местах сильного прилива;
- если ты оказался в воде на сильном течении, не пытайся плыть навстречу течению. Нужно плыть по течению, но так, чтобы постепенно приближаться к берегу.
- если попал в водоворот, не пугайся, набери побольше воздуха, нырни и постарайся резко свернуть в сторону от него;
- если у тебя свело судорогой мышцы, ложись на спину и плыви к берегу, постарайся при этом растереть сведенные мышцы.

ЕСЛИ ТОНЕТ ЧЕЛОВЕК

Бросьте тонущему человеку плавающий предмет, ободрите его, позовите помощь. Добираясь до пострадавшего вплавь, учитывайте течение реки. Если тонущий не контролирует свои действия, подплывите к нему сзади и, захватив за голову, под руку, за волосы, буксируйте к берегу.



На берегу необходимо оказать доврачебную помощь, ликвидировать кислородную недостаточность, применять реанимационные меры.

ПОМНИТЕ!
Нарушение правил безопасного поведения на воде – это главная причина гибели людей (в том числе детей).

ПАМЯТКА НАСЕЛЕНИЮ (ДЕТЯМ) ПОМНИТЕ!

Обязательное соблюдение всех правил поведения на воде (в купальный сезон) - залог сохранения здоровья и спасения жизни многих людей!

В разгаре лето, школьные каникулы. Дети отдыхают, играют, купаются, загорают, придумывают различные забавы, находясь на водоемах. Надо помнить, что на воде, как и с огнем, шутки плохи. Но далеко не всегда мы осознаем, сколь опасна водная среда для человека. Поэтому, находясь у воды никогда нельзя забывать о собственной безопасности. Более того, надо быть готовым помочь другому.

РЕКОМЕНДАЦИИ О ТОМ, КАК НЕ УТОНУТЬ

1. Научись плавать (это главное).
2. Если ты плохо плаваешь - не доверяйся надувным матрасам и кругам.
3. Паника - основная причина трагедий на воде. Никогда не поддавайся панике.

ОСНОВНЫЕ ПРАВИЛА БЕЗОПАСНОГО ПОВЕДЕНИЯ НА ВОДЕ

- когда купаешься, поблизости от тебя должны быть люди;
- нельзя употреблять спиртные напитки, находясь вблизи воды;
- не заходи на глубокое место, если не умеешь плавать или плаваешь плохо;
- не ныряй в незнакомых местах;
- не заплывай за буйки;
- нельзя выплывать на судовой ход и приближаться к судну;
- не устраивай в воде игр, связанных с захватами;
- нельзя плавать на надувных матрасах и камерах (если плохо плаваешь);
- не пытайся плавать на бревнах, досках, самодельных плотках;
- если ты решил покататься на лодке, выучи основные правила безопасного поведения в этом случае;
- необходимо уметь правильно управлять своими возможностями.

ПРАВИЛА БЕЗОПАСНОГО ПОВЕДЕНИЯ НА ВОДЕ

Умение хорошо плавать - одна из важнейших гарантий безопасного отдыха на воде, но помните, что даже хороший пловец должен соблюдать постоянную осторожность, дисциплину и строго придерживаться правил поведения на воде.

Лучше всего купаться в специально оборудованных местах: пляжах, бассейнах, купальнях; обязательно предварительно пройти медицинское освидетельствование и ознакомившись с правилами внутреннего распорядка мест для купания.

В походах место для купания нужно выбирать там, где чистая вода, ровное песчаное или гравийное дно, небольшая глубина (до 2м), нет сильного течения (до 0,5 м/с).

Начинать купаться рекомендуется в солнечную безветренную погоду при температуре воды 18-19°C, воздуха 20-25°C. В воде следует находиться 10-15 минут, перед заплывом необходимо предварительно обтереть тело водой.

При переохлаждении тела пловца в воде могут появиться судороги, которые сводят руку, а чаще ногу или обе ноги. При судорогах надо немедленно выйти из воды. Если нет этой возможности, то необходимо действовать следующим образом:

1. Изменить стиль плавания - плыть на спине.
2. При ощущении стягивания пальцев руки, надо быстро, с силой сжать кисть руки в кулак, сделать резкое отбрасывающее движение рукой в наружную сторону, разжать кулак.
3. При судороге икроножной мышцы необходимо при сгибании двумя руками и обхватить стопу пострадавшей ноги и с силой подтянуть стопу к себе.
4. При судорогах мышц бедра необходимо обхватить рукой ногу с наружной стороны ниже голени у лодыжки (за подъем) и, согнув ее в колени, потянуть рукой с силой назад к спине.
5. Произвести укальвание любым острым подручным предметом (булавкой, иглой и т.п.)
6. Уставший пловец должен помнить, что лучшим способом для отдыха на воде является положение "лежа на спине".

Чтобы избавиться от воды, попавшей в дыхательные пути и мешающей дышать, нужно немедленно остановиться, энергичными движениями рук и ног удерживаться на поверхности воды и, подняв голову возможно выше, сильно откашляться. Чтобы избежать захлебывания в воде, пловец должен соблюдать правильный ритм дыхания. Плавая в волнах, нужно внимательно

следить за тем, чтобы делать вдох, когда находишься между гребнями волн. Плавая против волн, следует спокойно подниматься на волну и скатываться с нее. Если идет волна с гребнем, то лучше всего подныривать под нее немного ниже гребня.

Попав в быстрое течение, не следует бороться против него, необходимо не нарушая дыхания плыть по течению к берегу.

Оказавшись в водовороте, не следует поддаваться страху, терять чувство самообладания. Необходимо набрать побольше воздуха в легкие, погрузиться в воду и, сделав сильный рывок в сторону по течению, всплыть на поверхность.

Запутавшись в водорослях, не делайте резких движений и рывков. Необходимо лечь на спину, стремясь мягкими, спокойными движениями выплыть в ту сторону, откуда приплыл. Если все-таки не удается освободиться от растений, то освободив руки, нужно поднять ноги и постараться осторожно освободиться от растений при помощи рук.

Нельзя подплывать близко к идущим судам с целью покаться на волнах. Вблизи идущего теплохода возникает течение, которое может затянуть под винт. Опасно прыгать (нырять) в воду в неизвестном месте - можно удариться головой о грунт, корягу, сваю и т.п., сломать шейные позвонки, потерять сознание и погибнуть.

Не менее опасно нырять с плотов катеров, лодок, пристаней и других плавучих сооружений. Под водой могут быть бревна - топляки, сваи, рельсы, железобетон и пр. Нырять можно лишь в местах, специально для этого оборудованных. Нельзя купаться у крутых, обрывистых и заросших растительностью берегов. Здесь склон дна может оказаться очень засоренным корнями и растительностью. Иногда песчаное дно бывает зыбучим, что опасно для не умеющих плавать.

Важным условием безопасности на воде является строгое соблюдение правил катания на лодке. Нельзя выходить в плавание на неисправной и полностью необорудованной лодке. Перед посадкой в лодку, надо осмотреть ее и убедиться в наличии весел, руля, уключин, спасательного круга, спасательных жилетов по числу пассажиров, и черпака для отлива воды. Посадку в лодку производить, осторожно ступая посклади настила. Садиться на балки (скамейки) нужно равномерно. Ни в коем случае нельзя садиться на борт лодки, пересаживаться с одного места на другое, а также переходить с одной лодки на другую, раскачивать лодку и нырять с нее.

Запрещается кататься на лодке детям до 16 лет без сопровождения взрослых, перегружать лодку сверх установленной нормы для этого типа лодки, пересекать курс моторных судов, близко находиться к ним и двигаться по судовому ходу. Опасно подставлять борт лодки параллельно идущей волне. Волну надо "резать" носом лодки поперек или под углом.

Если лодка опрокинется, в первую очередь нужно оказать помощь тому, кто в ней нуждается. Лучше держаться всем пассажирам за лодку и общими усилиями толкать ее к берегу или на мелководье.

Для не умеющих плавать и плохо плавающих, особую опасность представляют различные надувные плавсредства: камеры, пояса, резиновые матрацы и т.п.

Телефон оперативного дежурного ГКУ ВОСС на водах – 8 (8442) 33-86-05